

# GWASG YSGOL DOLWYDDELAN

Fel un a gafodd y rhan fwyaf o'i faddysg gynradd yn Ysgol Dolwyddelan roedd gen i ddi-ddordeb arbennig yn sylwadau'r Dr Bruce Griffiths yn rhifyn diwethaf Y Casglwr (Gaeaf 2005, t.12) ar *'Plant yn dysgu argraffu'* a *'Gwasg mewn ysgol gynradd'*.

Felly, dyma geisio ymhelaethu ychydig ar hanes y wasg a'i chynnyrch ac ateb rhai o gwestiynau Bruce yn arbennig ynglŷn â DOLWYDDEGIN, cylechgrawn yr ysgol *"nas gwelais erioed"* meddai. Yn wir, ysgwn i faint o ddarllenwyr Y Casglwr a welodd rifynnau o'r cylechgrawn unigryw hwn, neu'n bwysicach fyth, sydd â chopiau ohono yn eu meddiant heddiw? Trwy drugaredd, mae rhai copiau o DOLWYDDEGIN yn saff yng Nghasgliad Cylchgronau Ysgolion, Llyfrgell Genedlaethol Cymru ynghyd â chasgliad arall o Bamffledi Gwasg Ysgol y Cyngor Dolwyddelan. Yn ifodus hefyd mae peth o hanes y wasg wedi ei gofnodi yn Ysgol Dolwyddelan; dathliad 1934-1984 (1984) llyfr yn hynod werthfawr a diddorol, a phrin iawn erbyn hyn dybiwn i, a gyhoeddwyd i ddathlu hanner canmlwyddiant ysgol bresennol y pentref. Y gwŷr a luniodd yr hanes oedd y diweddar Richard Williams a fu'n brifathro yn Nolwyddelan rhwng 1956-72 ond a oedd hefyd wedi cychwyn ei yrfa fel athro yn yr ysgol yn y tridegau pan ddaeth y wasg yno gyntaf. Ac mae gan Alun Llywelyn-Williams gyfeiriad diddorol at yr ysgol a'i gwasg yn *Crwydro Arfon* (1959) lle mae'n gorffen trwy ddweud: *"rhaid, gyda llaw, fod Ysgol Dolwyddelan yn un o'r ychydig ysgolion yng Nghymru sy'n argraffu ei chylchgrawn ei hun ar ei gwasg ei hun"*. Yn fuan wedyn, serch hynny, fe ddaeth y wasg a'i chynnyrch i ben wedi'r ad-drefnu, yn Ionawr 1962, a olygai fod pob plentyn dros 11 oed yn mynd i ysgolion yn Llanrwst. Ond am gyfnod o bron i ddeng mlynedd ar hugain fe fu

argraffu a chyhoeddi yn rhan bwysig o weithgarwch swyddogol disgyblion hyn yr ysgol wledig hon wrth droed Moel Siabod.

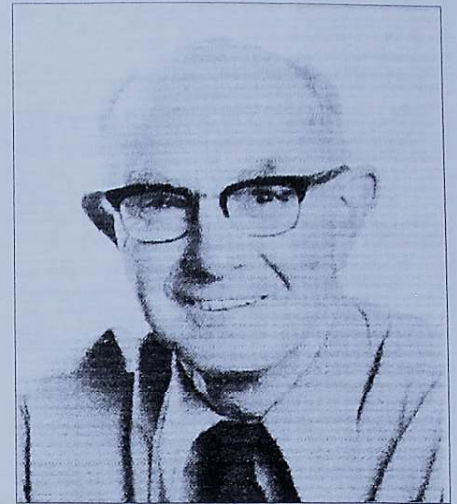
## Adeilad a phrifathro newydd ym 1934

Hawdd dychmygu fod cryn frwdfrydedd a llawenydd yn ardal Dolwyddelan yn ystod haf 1934 wrth i adeilad ysgol newydd sbon gael ei gwblhau. Roedd ymgyrchu brwd wedi bod trwy gydol y 1920au i gael ysgol newydd i'r ardal gan fod cyflwr Ysgol yr Eglwys wedi mynd yn druenus o wael. Yn wir, am gyfnod o bron i ddwy flynedd fe gynhaliwyd yr ysgol ddyddiol yn Ysgoldy newydd Capel Moriah (MC) pan godwyd hwnnw ym 1932. Ond stori



H. I. Huws, Prifathro 1934-56

arall yw honno! Ar 1 Mawrth 1934 fe ddechreuodd Herber Idris Huws ar ei waith fel prifathro ysgol Dolwyddelan (a'r awdurdod addysg bellach yn gyfrifol amdani) ac ar 10 Medi yr un flwyddyn fe symudodd ef a'i staff a'r disgyblion i'r adeilad newydd hirddisgwyliedig. Fe fu H.I. Huws yn brifathro'r ysgol hyd Ebrill 1956 pan symudodd i'w swydd olaf fel prifathro yn Ysgol Glanwydden, Bae Penrhyn, lle bu hyd



Richard Williams, Prifathro 1956-72

ddiwedd Ebrill 1962, pan ymddiswyddodd oherwydd afiechyd. Yn wir, bregus fu ei iechyd trwy gydol y blynyddoedd yn Nolwyddelan hefyd a'r syndod yw iddo gyflawni cymaint er gwaetha ei anawsterau. Roedd yn sicr yn athro a phrifathro goleuedig a blaengar ac yn ôl tystiolaeth ei olynydd, Richard Williams, yntau'n un o'r staff a gychwynnodd yn yr ysgol newydd ym Medi 1934: *"Bu'r blynyddoedd o 1934 hyd 1939 yn gyfnod pan fu cychwyn ar gynlluniau fu o fantais neilltuol mewn ymddiddori a hyfforddi'r disgyblion hynaf"*. Ac mae'n bwysig cofio fod llawer o ddisgyblion 11-15 oed, bryd hynny, yn aros ymlaen yn yr ysgol leol. Ymhlith y 'cynlluniau' hynny yn Nolwyddelan roedd dysgu crefft argraffu. Cyn son yn benodol am hynny, gair pellach am y prifathro.

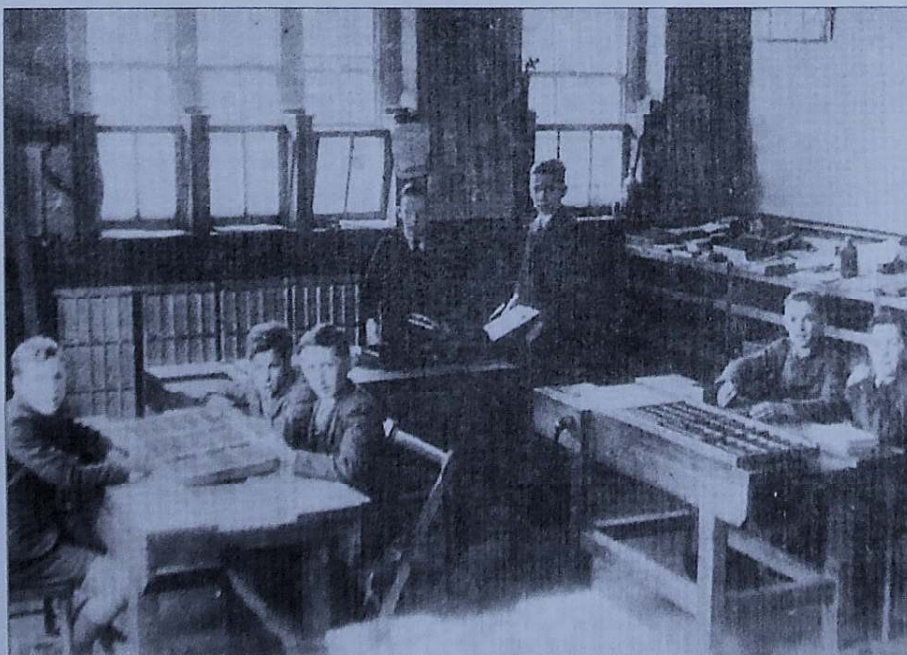
## Brodyr llengar a heddychwyr

Mab i chwarelwr o Benmaen-mawr oedd H. I. Huws ac fe'i ganed ym 1900, yr ieuengaf o dri brawd llengar a diwylliedig. Daeth y brodyr eraill, Llewelyn Caradog Huws (1893-1980) ac Ifor Oswald Huws (1896-1962) yn weinidogion adnabyddus gyda'r Annibynwyr. Yn ogystal â threulio y rhan fwyaf o'i yrfa yn weinidog ar Eglwys Carmel, Gwaun-caegurwen, fe ysgrifennodd Llewelyn C. Huws nifer o lyfrau gan gynnwys llyfrau antur i blant, megis *Cipio'r Castell* a *Brad yn y Gwersyll*. Yr oedd anian y llenor yn Ifor O. Huws hefyd ac enillodd sawl gwobr yn yr Eisteddfod Genedlaethol yn ogystal â chyfrannu'n gyson i gyfnodolion ei enwad tra'n gweinidogaethu yn Radnor Walk, Llundain cyn dychwelyd i wasanaethu yn Y Bala a gorffen ei yrfa yng nghylch Porthmadog. Ond yr hyn sy'n ddiddorol yw fod y ddau frawd hynaf hyn wedi gadael ysgol i fod yn brentis argraffwyr cyn dychwelyd i ddilyn cyrsiau Prifysgol ar eu ffordd i'r weinidogaeth. Roedd y ddau hefyd yn heddychwyr di-gymrodd yn union fel y brawd ieuengaf ac mae lle i gredu i'r tri yn eu tro ddi-ddoddef cryn dipyn oherwydd eu daliadau. Stori arall nad oes gofod i'w hadrodd yma.

## Y Dolwyddegyn cyntaf

Hyd yn hyn does gen i ddim prawf pendant fod Herber Huws wedi cael hyfforddiant fel

(Parhâd ar y dudalen ôl)



Y disgyblion yn brysus yn argraffu.