

# Llawfeddygaeth Esgyrn Cymry Lerpwl gan D. Ben Rees

**B**U Lerpwl ers talwm yn enwog fel Canolfan Llawfeddygaeth esgyrn. Enillodd ei henw da trwy'r holl fyd yn bennaf trwy ddau unigolyn, ac yn wir, trwy deulu o feddygon-esgyrn a oedd yn hanu o Ynys Môn.

Cyn amser y ddau hyn, sef Hugh Owen Thomas a Robert Owen, yn enwedig Robert Owen, cyflwynid llawfeddygaeth esgyrn gan y llawfeddyg cyffredinol, a hynny'n aml heb lawer iawn o lwyddiant. Roedd eu triniaethau'n amrwd a'u gwaith sblint yn annigonol. Yr oedd llawer o'r cleifion, gan mai mewn wardiau heb eu diheintio mewn ysbytai cyffredinol y trinidad hwy, wedi eu tynghedu i dorri ymaith aelod o'r corff yn aml iawn heb fawr o les iddynt yn sgil hynny.

## Cerdded o Fôn i Lerpwl

Ond daeth doniau displair fel gosodwyr-esgyrn i'r amlwg mewn teulu ym Môn. Teulu'r Thomasiaid oedd hwnnw. Cerddodd Evan Thomas, un o'r brodyr, o Fôn i Lerpwl yn 1830 i chwilio am fywoliaeth lawn amser ymhlith docwyr Lerpwl. Mewn ychydig o fisoedd, llwyddodd Evan Thomas i sefydlu cryn fusnes yn eu plith ac ymhlith mewnfwydwr Gwyddelig, yn ardal Vauxhall. Daeth bri mawr ar ei feddygfa yn Stryd Crosshall ac aeth ei enw da gymaint ar led nes y dechreuodd y meddygon trwyddedig deimlo'n ddig wrtho oherwydd ei enwogrwydd a'i lwyddiant. Cefnodd llawer o'r cleifion a'u meddygon arferol a throi at y llawfeddyg esgyrn o Gymro.

## Evan James yn cael ei erlyn

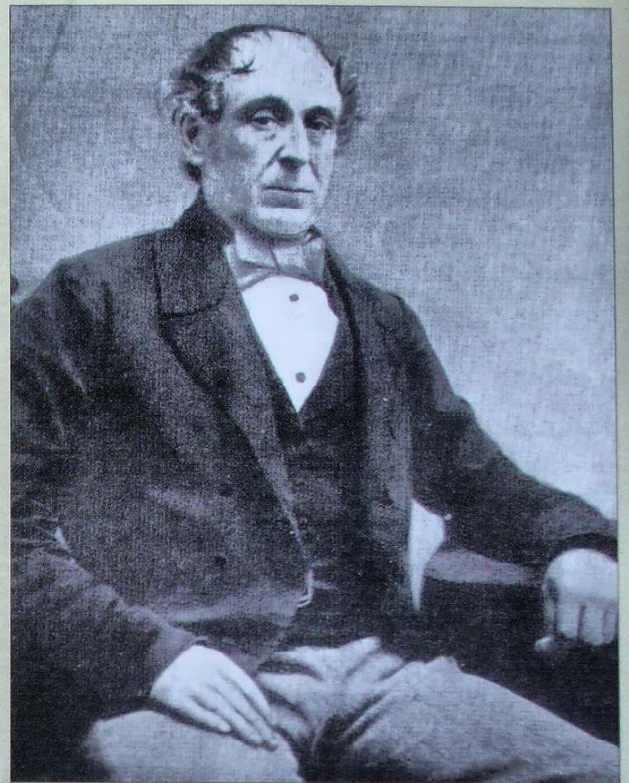
Bu farw un o gleifion Evan Thomas a pherswadiwyd ei berthnasau i erlyn 'y crachfeddyg di-drwydded' am ddiolfalwch. Gwrandawyd ar yr achos hwnnw yn 1849. Ond gymaint oedd llu tystion Evan Thomas a Meiri, Aelodau Seneddol, ac eraill, yn eu plith, a'u tystiolaeth unol o'i blaid, methodd yr erlyniad â chario'r maen i'r wal.

Roeddwn i wedi sigo fy ngarddwrn, neu fy migwrn neu wedi dadleoli naill neu'r llall, a bum am flwyddyn dan ofal y Dr Hwn a Hwn (gan enwi'r meddyg trwyddedig) a 'doeddwn i ronyn gwell; yn wir, yr oeddwn i'n waeth am fod y cymal yn prysur gloi. Yna, fe'n cymhellwyd i fynd at Evan Thomas, ac mewn pythefnos, mi gafodd ef fi'n iawn.

Yr hyn a wnaeth yr achos llys oedd, nid distrywio ond i'r gwrthwyneb, gan hyrwyddo ei enw da ar raddfa fawr. Ef bellach oedd testun siarad Lerpwl. Yn wir, os deuid ar draws unrhyw ddyn gan ddamwain, yr argymhelliad arferol fel jôc cyffredin oedd; 'Dos at Evan Thomas'. A byddai'r cleifion eu hunain yn defnyddio enw Evan Thomas wrth gyfarch eu meddygon eu hunain. 'Os na wellhewch fi'n fuan, mi af at Evan Thomas.'

Dros yr holl flynyddoedd hynny, yr oedd meddygon proffesiynol yn elyniaethus iawn tuag ato. Yn 1857 a thrachefn yn 1860, bu'n rhaid iddo wynebu cyhuddiadau annymunol pellach. Ond yn y naill achos a'r llall, er mawr lawenydd i'r cyhoedd yn gyffredinol, dyfarnwyd ef yn ddiuog, ond cafodd lawer o wawd o du'r meddygon proffesiynol. Ond ni chollwyd gwersi'r cyfnod hwnnw oherwydd gwclodd Evan Thomas fod yn rhaid i'w feibion gael addysg a chymwysterau Prifysgol. Yr oedd ganddo bump o feibion ac anfonwyd pob un ohonynt i'r Alban i astudio meddygaeth ym Mhifysgol Caeredin. Yr hynaf o'r rhain oedd Hugh, a daeth ei enw ef yn un o'r prif enwau yn hanes meddygaeth esgyrn Prydain.

Yn 1851, anfonwyd Hugh Owen Thomas, ac yntau'n ddwy ar bymtheg mlwydd oed, i Lanelwy yn brentis ar ei ewythr, y Dr Owen Roberts ac ef a'i paratodd ar gyfer Prifysgol Caeredin. Astudiodd Owen Thomas feddygaeth tra'n derbyn deg swllt yr wythnos am weithredu fel Ysgrifennydd rhyw Gymdeithas Ddirwestol. Wedi gadael Caeredin yn 1858, daliodd ati i astudio meddygaeth ym Mhrifysgol Llundain, ac yn 1857, derbyniwyd ef yn aelod o Goleg Brenhinol y Llawfeddygon Esgyrn.



Evan Thomas (1804-84).

Dychwelodd i Lerpwl i gynorthwyo ei dad yn 1858, ond cyn bo hir, ar gyfrif y gwahaniaeth rhyngddynt - mewn gwledigaeth a phersonoliaeth, aeth y naill a'r llall i'w ffordd ei hun. Mae Robert Jones wedi egluro'r hyn a ddigwyddodd:

Dyna lle byddai'r hen feddyg esgyrn sych, tawedog, cydwybodol, unbenaethol yn dod i mewn i'r ystafell aros a honno'n llawn i'r ymylon o gyfoethogion a thlodion yn bryderus awyddus am gael cyngor gan ddyn â chanddo enw am achub coesau a oedd eisoes wedi eu tynghedu i gael eu torri ymaith. I'r ystafelloedd llymion hyn, rhai heb ddim dodrefn yddynt namyn meinciau coed, y daeth H. O. Thomas yn llawn o awgrymiadau a syniadau a hyd yn oed â pheth beirniadaeth, i ymuno â'i dad, a llanwyd yr awryglch â gelyniaeth. Nid oedd lle ond i un unben, a dyna'r rheswm am y gwahanu.

Sefydlodd Owen Thomas feddygfa yn 32, Stryd Hardy yn 1859, ac wedi oes o helpu'r anghenus, ymddeolodd Evan Thomas yn 1863. Symudodd Hugh Owen Thomas drachefn, mewn ychydig flynyddoedd, i Stryd Nelson, ac yno y bu ei ganolfan bellach. Yr oedd yn rhaid i'r tŷ fod yn fawr i wasanaethu fel tŷ preswyl preifat, fel meddygfa ac fel gweithdy. Roedd H. O. Thomas yn ddyn amryddawn iawn. Yr oedd yn hoff o gyflwyno pethau newydd. Cyflogodd of a sadler i wneud sblintiau amrywiol, heyrn ac offer mecanyddol eraill, a'r rheiny'n gynnrych ei ddyfeisgarwch ei hun. Yr oedd yn rhaid i'r Dr Thomas wrth llawfeddygfa ac ystafell ymgyngori fawr iawn i ymdopi â'r llu o drigolion Lerpwl oedd yn heidio i Stryd Nelson. Roedd graen a threfn arbennig iawn ar y llawfeddygfa ac iddi nifer o ystafelloedd bychain. Yn y rhain, tynnai'r cleifion eu dillad tra byddai'r meddyg yn archwilio claf arall, gan mor werthfawr oedd amser y meddyg. Yng nghanol meddygfa Stryd Nelson, safai peiriant dychrynllud yr olwg arno, peiriant at drin craciad asgwrn neu ddadgymaliad ysgwydd. Eisteddai'r cleifion mewn cadair ddu, tra byddai'r archgrefftwr yn ystwytho'r asgwrn anafus i'w le priodol. Yr oedd Dr Thomas yn ddigon o



Tynllan, man geni Hugh Owen Thomas.