

# Elfed Owen yn datgelu mwy am deulu Griffith Roberts o Lanuwchllyn

**E**RBYN 1825 roedd y teulu wedi symud i Tŷ Cerrig Cae Coch, sydd wedi ei leoli yn uchel i fyny ar y mynydd ar draws y ffordd i Westy Hywel Dda, tua hanner ffordd rhwng Llanuwchllyn a Dolgellau. Nid yw'n bosibl gweld murddun yr hen fferm o'r ffordd fawr gan ei fod o'r golwg mewn pant. Darganfuwyd pladuriau a rhwystrau metal yn simdde yr hen ffermdy, a oedd ar un adeg wedi cael eu defnyddio i gadw allan 'Gwylliaid Cochion Mawddwy' pan oeddynt yn terfysgu'r ardal yn 1550.

## Murddyn Tŷ Cerrig Cae Coch, Llanuwchllyn

Yma yn Tŷ Cerrig Cae Coch cafodd plentyn nesaf Griffith Roberts ei eni. Cofnod ei fedydd oedd -

'Cafodd David, mab Griffith Roberts, Llafurwr, a Jane Thomas o Tŷ Cerrig Cae Coch, Llanuwchllyn ei fedyddio gan Michael Jones yn yr Hen Gapel, Llanuwchllyn ar 10 Ebrill 1825. Ymfudodd David i'r UDA pan yn lanc ifanc hefyd.'

Diddorol iawn oedd gweld fod bedydd eu plant eraill, sef John a fy hen nain, Jane, wedi digwydd yn Hen Gapel yr Annibynwyr, Dolgellau gan Cadwaladr Jones, hefo'r cofnodau canlynol -

'Cafodd John, mab Griffith Jones, Tŷ Cerrig Cae Coch yn plwyf Llanuwchllyn, a Jane (gynt Thomas) ei wraig ei fedyddio ar 10 Chwefror 1827 gan Cadr. Jones.'

Cafodd Jane merch Griffith Jones, Tŷ Cerrig yn plwyf Llanuwchllyn, a Jane ei wraig, ei bedyddio ar 26 Gorffennaf 1828 gan Cadwaladr Jones.'

Mae'n amlwg mai polisi y gweinidog, Cadwaladr Jones, pan yn cofnodi bedyddiadau, oedd iddo ddefnyddio cyfenw rhieni y tad i adnabod Griffith fel Griffith Jones. Roedd y gweinidog, Michael Jones, yn defnyddio yr hen system patronymaidd i adnabod Griffith fel Griffith Roberts.

O'r amser yma ymlaen (1832) Griffith Roberts oedd yr enw a oedd yn cael ei ddefnyddio yn y cyfrifiadau ac ar ei garreg fedd.

## Dyfnant, Llanuwchllyn

Erbyn 1832 roedd Griffith Roberts wedi symud i ffermio yn y Dyfnant, sydd rhyw hanner milltir i ffwrdd o Tŷ Cerrig Cae Coch i gyfeiriad Llanuwchllyn. Dim ond ychydig o waliau Dyfnant sydd i'w gweld heddiw yn y goedwig i'r dde o fferm Pant Clyd.

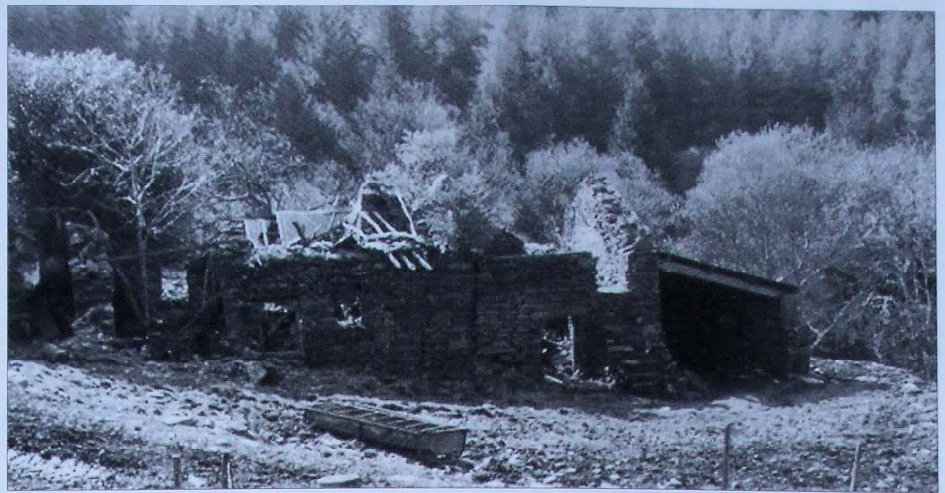
Mae safle y we, [www.old-maps.co.uk](http://www.old-maps.co.uk) yn dangos mapiau OS 1890 ac maent wedi bod yn ddefnyddiol iawn i ddarganfod hen ffermydd nad ydynt yn cael eu dangos ar y mapiau diweddar.

Yma, yn y Dyfnant cafodd plentyn olaf Griffith Roberts ei eni, ac mae cofnod y bedydd yng nghofrestri Yr Hen Gapel, Rhosyfedwen, Llanuwchllyn yn darllen fel hyn:

Cafodd Lowry, merch Griffith Roberts, ffermwr, a Jane Thomas o Dyfnant, Llanuwchllyn ei bedyddio yn Dyfnant ar 29 Gorffennaf 1832 gan y gweinidog, Owen Jones.

Cwestiwn call i'w ofyn yw - pam ddarfu Griffith Roberts a Jane, ar ôl 1825, benderfynu mynd i Ddolgellau i fedyddio eu plant yn lle i'r Hen Gapel, Llanuwchllyn, ac wedyn, yn 1832, mynd yn ôl i'r Hen Gapel, Llanuwchllyn, i fedyddio Lowry, eu plentyn olaf?

Wrth gysidro'r sefyllfa ar y pryd yn yr Hen Gapel, Llanuwchllyn mae yna bosiblwydd o gael esboniad. Roedd Michael Jones yn



*Tŷ Cerrig, Cae Coch, Llanuwchllyn.*



*Maes Meillion, Llangywer.*

weinidog yn yr Hen Gapel rhwng 1811 a 1843, a mi ddarfu brofi i fod yn weinidog dadleuol iawn i rai, hefo dysgediaethau a oedd yn achosi llawer o anffodlonrwydd hefo rhai o aelodau yr Hen Gapel. Methodd yr aelodau anffodlon â chael gwared â Michael Jones ac felly roedd cynulleidfia yr Hen Gapel wedi ei rhywyo yn ddau. Cychwynwyd cynnal oedfa wahanol yn y capel i'r ddwy garfan, a gadawodd rhai y capel i addoli mewn capeli eraill.

Yn 1831, daeth Owen Jones yn weinidog i'r Hen Gapel, Llanuwchllyn i gynnal oedfaon i'r rhan o'r gynulleidfia oedd yn erbyn Michael Jones. Hwyrach mai hwn yw'r rheswm pam aeth Griffith Roberts a Jane i fedyddio eu plant yn yr Hen Gapel yn Nolgellau, ac wedyn troi yn ôl i Lanuwchllyn yn 1832 i fedyddio eu plentyn olaf.

## Cefn y Clawdd, Dolgellau

Yng Nghyfrifiad 1841 roedd Griffith Roberts yn ffermio yn Cefn y Clawdd, Dolgellau, lle roedd yn byw hefo'i wraig Jane a phedwar o'u plant ieuengaf. Mae'r fferm yma ar fapiau modern yn cael ei galw yn Cefnecio, ac mae yn agos i'r ffordd rhwng Dolgellau a Machynlleth yng nghysgod ochrau deheuol Cader Idris, hefo golygfia fendigedig o lyn Tal y Llyn o'r ffordd gerllaw. Yn y flwyddyn 1800 aeth Mari Jones heibio y fan yma ar ei thaith epig o Abergynolwyn i'r Bala i gasglu ei Beibl oddi wrth Thomas Charles.

Yng Nghyfrifiad 1841 roedd rhieni Griffith Roberts, sef Robert a Jane Jones, yn dal i fyw yn Hendre, Llanuwchllyn. Bu farw Robert Jones yn 85 oed cyn diwedd y flwyddyn.

Yng nghofnodion Degwm 1847 oedd Jane Jones ym meddiant Hendre Mawr, Llanuwchllyn (50 acres, 2 rods, 36 poles) a thalodd £2 14s 9d. Y Tirfeddiannwr oedd yr

Anrhydeddus Arglwydd Vivian.

Bu farw Jane Jones yn 1849 yn 94 mlwydd oed, a chladdwyd hi gyda'i gŵr ger drws Eglwys y Plwyf, Llanuwchllyn, a dyna gysylltiad olaf y teulu â Hendre Fawr.

## Maesmeillion, Llangywer

Erbyn cyfrifiad 1851 roedd Griffith Roberts yn ffermio 36 o aceri ar fferm Maesmeillion, Llangywer, hefo'i wraig Jane a'i ferch ieuengaf, Lowry. Erbyn yr amser yma roedd dau o'u meibion wedi ymfudo i'r UDA a'r flwyddyn nesaf roedd Lowry a brawd arall wedi ymfudo hefyd.

Mae Maesmeillion mewn lle anghysbell islaw Bwlch y Cribwr, yn uchel ar y mynydd rhyw ddwy filltir i'r de-ddwyrain o Eglwys Llangywer. Tua 1965 cafodd coedwig ffynidwydd ei phlannu yn yr ardal a chafodd yr hen fferm ei llyncu o'r golwg, ond erbyn 1999 roedd y coed yn cael eu torri i lawr ac unwaith eto mae Maesmeillion yn gweld golau dydd.

Bu farw Griffith Roberts ym Maesmeillion yn 1864 ac mae ei fedd ym mynwent Eglwys Llangywer. Cymeryd Maesmeillion drosodd gan Jane, ei ferch, a'i gŵr.

## Heol y Domen, Y Bala

Symudodd Jane, gwraig Griffith Roberts, o Faesmeillion i fyw yn Heol y Domen, Y Bala, ac yng Nghyfrifiad 1871, ei galwedigaeth oedd 'gwraig fferm wedi ymddeoli'. Diddordeb Jane yr adeg honno, oedd gweu sanau, ac felly roedd hi yn gefnogwraig frwd o ddiwydiant enwog Y Bala.

Bu farw Jane Roberts yn 91 mlwydd oed yn 1880 a chafodd ei chladdu ym mhlwyf ei genedigaeth, sef ym mynwent Eglwys Llanycil ar lan brydferth Llyn Tegid.