

# Ymhlith Beddrodau'm Tadau

## Wynne Lewis

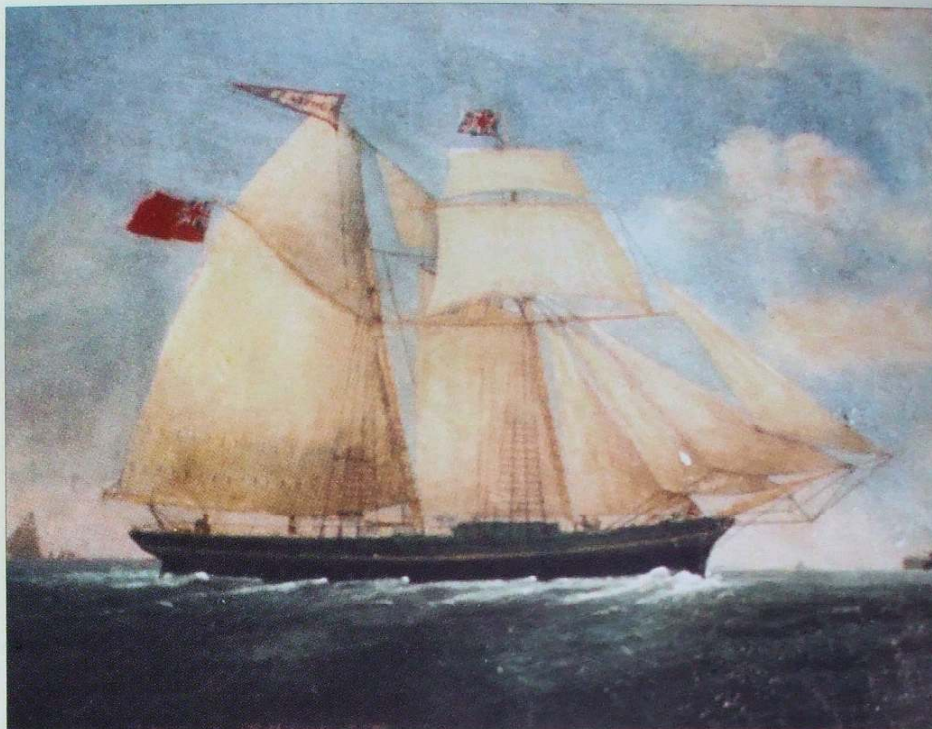
**D**aeth amser cyn y Pasg i anrhydeddu fy nghyndadau ym Mynwent Amlwch trwy dwtio ac addurno eu beddau, gan ddiolch i Mr H. R. Roberts am eu trwsio pan oedd raid.

I ddechrau o'r llwybr, ugain llath cyn y cwt, a rhyw ugain i fyny codiad y tir ar y dde, i fedd *Capten Ishmael Williams*, taid fy mam a anwyd ym Moelfre yn 1836. Pan fu farw yn Ebrill 1914, yn nhŷ 'Berlin House', Well Street, Porth Amlwch fe gafwyd erthygl yn y *Barrow Guardian* yn sôn am ei gymeriad hynaws a'i yrfa wych hefo James Fisher, ac yn feistr o 1863 ymlaen ar longau enwog y cwmni yn hwylio i India'r Gorllewin a De Amerig.

**Hwylio o Gasnewydd i Rio Grande, Brasil**  
Yn ôl dogfennau a gefais o Brifysgol Newfoundland fe hwyliodd o Gasnewydd ar Ebrill y cyntaf 1868 am Rio Grande, Brasil ar y sgwner *Louisa*. Y cytundeb a arwyddodd y criw (hogia Amlwch ond un) oedd am fordaith a fyddai'n dod i ben yn Ewrop o fewn dwy flynedd. Y bwyd i fod yn gig eidion neu borc; te, coffi, siwgr, bara'n ddyddiol; blawd a phys dair gwaith yr wythnos.

Ar y ffordd yn ôl i Gorcaigh (Corc), Iwerddon, lle daeth y cytundeb i ben ym mis Tachwedd, galwodd yn Hambwrg a darlunwyd y llong ger Heligoland gan y peintiwr llongau enwog, Heinrich Petersen.

Wedyn, rhyw ddeg llath eto i fyny, ceir beddrod gwyn ei fab, *Captain Ishmael Williams* y *Gaelic* o Amlwch, fy hen ewythr. Ymhlith y teulu a anwyd oedd ei ferch *Mamie Williams*, blaenor Peniel am dros 40 mlynedd ac athrawes ym Mhorth Amlwch ac, ar ôl ymdeol, teithiwr dewr i Ddwyrain Ewrop a'r Ddwyrain Pell, a ddisgrifiodd yn *Gweld y Byd* (Gwasg y Brython, Lerpwl, 1967). Yr oedd hynny ddeng mlynedd ar ôl fy llyfr innau *Ar Ynysoedd yr Haul*, (Gwasg Gee, 1957) yn disgrifio mordaith o amgylch y byd ar HMS *Bonaventure* a HMS *Formidable* yn y pedwar degau.



*Y Louisa.*

Wedyn yn ôl wrth ymyl y llwybr, dipyn tua'r mynediad, i garreg fedd sy'n cynnwys enwau fy nheidiau. Un oedd y *Capten Thomas Owen Lewis*, tad fy mam, a gollwyd hefo'i griw i gyd mewn storm ofnadwy yn 1895, a'r llall y *Capten Owen Lewis*, Arfor, Moelfre, tad fy nhad. Colodd ei wraig gyntaf, Jane (fy nain) ar droed y ganrif. Ailbriododd yn 1910 â chwaer Thomas Owen Lewis, sef Mary Catherine Lewis (a enwyd, mi gredaf, ar ôl y sgwner *Mary Catherine* o Amlwch, llong yr oedd ei brawd yn feistr arni am gyfnod). Yn 1919 priododd fy nhad innau yn Smyrna, Llangefni â Mary Catherine Lewis arall, sef nith yr uchod!

Cyn mynd ymhellach euthum dros y llwybr, i adael tusw er parch i *Capten Robert Jones*, meistr y *Cymric*, ac ar ôl hynny y *Cape Horns* heirdd fel y llong *Oweenee*, er nad oedd yn perthyn. Tusw arall wrth garreg gerllaw fy hen ffrind dewr, *Wynne Semple Roberts*, carcharor rhyfel gynt.

### Suddo'r Red Rose yn 1918

Wedyn heibio'r cwt i'r rhan newydd, a 30 llath ar y dde, bedd *Mary*, merch arall yr hen Ishmael, a briododd *Capten William Pritchard*, Anglesey House a gollwyd ar y *Red Rose* yn 1918. (Manylion yn *Cewri fy Ardal*, David Jones, 1919 am y rhai o Amlwch a gollwyd neu a anrhydeddwyd yn ystod y rhyfel). O dan ei lun, pennill sy'n addas i'r miloedd lawer o Gymry a gollwyd ar y môr trwy'r oesoedd – lle mae eu cofeb genedlaethol?

Ow! difaen fedd y dyfnfor,  
A rhawd y nerthol li;  
Ni thorwyd un llythyren  
I nodi'th feddrod di.

Rwyf yn falch o'm cyfyrdyr, disgynyddion William a Mary, yn Lerpwl a Chanada.

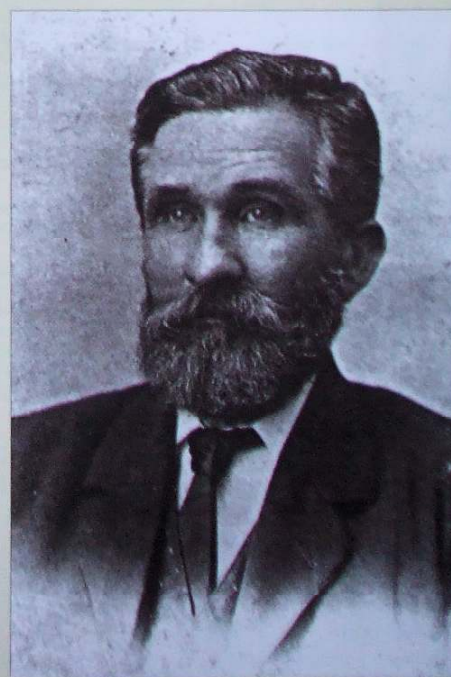
I orffen, i fyny at yr ochr ogleddol, i fedd fy rhieni sef y *Capten John Owen* a *Mrs Mary Catherine Lewis*. Fy nhad yntau wedi bod ar longau hwyliâu, yn fêt ar y ketch *James* o Gaernarfon cyn mynd ar stemars *White Star*

ac eraill yn 1909. Iua'r un adeg aeth ei frawd, Wil Lewis, ar y barque *Serena* heibio'r Horn i Awstralia. Tynnu het wrth gofio bod mam wedi marw yn union wyth mlynedd ar hugain yn ôl. Y mae'n debyg y byddaf yn gorwedd hefo nhw o fewn deng mlynedd! Pwy a ddaw i dwtio'r beddi wedyn yw'r cwestiwn i lawer heddiw, a'u teuluoedd ar wasgar. O leiaf rwyf wedi prynu pisynau gwydr o 'Dragon Craft' i gofio llongau'r ddau Ishmael a modelau o longau fy nhad.

Ond sirioli wrth feddwl am grwydriadau o Anney i St Petersburg yn ystod yr haf! Rwyf wedi cerdded o Piccadilly i Amgueddfa'r Iddewon ym Manceinion i brofi gallu i gerdded y dinasoedd efo ffer glwyfus.



*Carreg fedd Capten Ishmael Williams.*



*Capten Ishmael Williams, Porth Amlwch 1836-1914.*