

Canwch a'r Ysbryd

(Parhad o dudalen 8)

Sonia ymhellach am y llafur a'r draul a olygodd y gwaith iddo. (yr oedd eisoes, mewn llythyr dyddiedig Mai 1857, at ei ddyweddi, Jane Richards, Aberystwyth, wedi dweud ei fod 'cyn dlodet â llygoden eglwys' gan fod y gwaith wedi costio £300 iddo.¹ 0 ran llafur, bu'n rhaid casglu, meddai yn ei Raglith, nid yn unig o Gymru a Lloegr, ond hefyd o'r Almaen, yr Alban, Ffrainc a'r Unol Daleithiau, ac wedi gorffen y casglu, roedd yn ofynnol dethol y goreuon a'r rhai mwyaf addas, yn ei farn ef.

Rhaid cydnabod mai tasg enfawr oedd honno a osododd iddo'i hun, ac ni allwn lai nag edmygu ei sêl a'i ymroddiad.

Roedd ganddo ei ganllawiau, wrth gwrs, a sonia am rai ohonynt. Rhoddai bwys mawr ar sylmrydd tŷn, ar urddas a chrefyddolder neu ddefosiwn, yn ogystal ag ar yr hyn a eilw yn 'eangder meddylddrych'. Efallai y gellir dweud iddo bwysu'n ormodol ar y gorffennol, ond mae ganddo'i resymau dros wneud hynny. Ar ôl cyfnod y cewri cerddorol yn yr unfed ganrif ar bymtheg a'r ganrif ddilynol, meddai, disgygnodd chwaeth i fod yn 'arwynebol a babanaidd, a dynion israddol yn cyflwyno eu cerddoriaeth i gynulleidfaoedd'. Mae'n berwi'n huawdl wrth gondemnio 'rhaid o blantos yr oes hon yn collfarnu Tonau'r meistri fel rhai difywyd... Mae yn hen bryd i'r sorod llygredig hyn gael eu carthu allan.'

Do, fe wnaeth Ieuan Gwyllt ddefnydd helaeth o weithiau y 'cewri gynt', ac o'r Almaen yn arbennig - cyfansoddwyr fel Cruger, Bach, Mendelssohn ac eraill. Ond mae'n cyfaddef y bu'n rhaid iddo 'addasu' rhai o'r coralau Almaenig am nad oedd mesurau cyfaddas mewn barddoniaeth Gymraeg. Chwilio am y gorau oedd ei nod, meddai. Gallwn gasglu bod rhesel Ieuan yn bur uchel, ac arswydaf wrth feddwl beth a ddywedai, tybed, am rai o'r 'cananon crefyddol' modern.

Mae'n symud ymlaen at ran bwysig o'i Raglith: '...yn y lle yma mae gennyf air i'w ddweud wrth bedwar o ddo-barthiadau.'

Y dosbarth cyntaf i gael gair o gyngor yw 'Ein Gweinidogion a'n Pregethwyr'. Hawdd cytuno â'i osodiad agoriadol, 'Ffaith anwadadwy ydyw bod cerddoriaeth grefyddol yn dylanwadu yn rymus ar naws ysbryd y gynulleidfa.' Mae pawb ohonom yn brofiadol o hynny, ac wedi cael ein hysgwyd ambell waith gan ganu gorfoleddus. Ein problem ni, heddiw, yw bod ein cynulleidfaoedd mor denau fel bod 'dylanwad grymus' cerddoriaeth yn beth dieithr i ni.

Â ymlaen i bwysleisio pa mor hanfodol yw hi i bregethwr ddewis yn ddoeth yr emynau sydd i'w canu; gofalu eu bod yn addas ac yn briodol i 'ddwyn ei neges adref'. Yna gair arall doeth: 'Gall y neb a fynno roddi yr Hymnau allan, ond dyledswydd arbenig y Gweinidog, a nid neb arall, yw eu dethol.'

Yr ail ddo-barth i gael cyngor ganddo yw 'Ein Diaconiaid Eglwysig'. Paragraff byr sydd ar eu cyfer hwy, a'i brif neges yw ar iddny ymroi i drefnu cyfarfodydd canu i'r gynulleidfa. Gwelsom ei fod yn barnu fod hyn yn anhepgorol os am gael canu da ac ystyrlon.

'Ein Blaenoriaid Canu' yw'r trydydd dosbarth, a synnwn i ddim nad hwn yw'r pwysicaf yn ei olwg! Mae'n hanfodol bwysig, meddai, i'r blaenoriaid canu fedru

'darllen pob Ton a Hymn yn y llyfrau'. Mae'n disgwyl iddnynt ddeall nodwedd y geiriau yn ogystal â naws y gerddoriaeth, er mwyn dewis tŷn briodol a 'rhag ieuo yn anghymarus'. (Nid yw'r cyngor hwn yn anaddas heddiw, chwaith.) Dylai'r pregethwr hysbysu'r Blaenor (sef y Codwr Canu) ymlaen llaw pa emynau a ddewisodd, rhag i hwnnw orfod chwilio'n ffwrdd ar y funud olaf am dŷn addas. Yn niffyg trefniant o'r fath, ofna Ieuan Gwyllt '...y bydd y geiriau mwyaf galarus a phruddaidd yn cael eu canu ar Don glodforus, a'r geiriau mwyaf mawreddog ar Don firain a thyner.' Sylw, gyda llaw, a wnaeth y Parch. John Williams, Pantycelyn, a hynny bron yn yr un geiriau, wrth drafod emynau ei dad, y Pêr Ganiedydd.⁶

Yn ôl ei gynghorion, credaf y buasai Ieuan Gwyllt, er cymaint o gerddor ydoedd, yn cytuno mai partneriaid yw'r geiriau a'r gerddoriaeth, ond mai'r geiriau biau'r flaenoriaeth. Yn wir, mae'n dweud yn ddigon eglur mai ansawdd y geiriau, ynghyd ag ysbryd a nodwedd y gerddoriaeth, sydd i benderfynu ar amseriad a goslef a nerth y lleisiau.

A chyngor bach arall. Blaenor y gân i ddefnyddio seinfôrch, neu ryw offeryn arall, rhag i'r traw fod yn rhy isel nac yn rhy uchel. Mae llawer blwyddyn er pan welwyd seinfôrch yn y sêl ganu!

Y dosbarth olaf i gael sylw yw 'Corph y Gynulleidfa'. Mae'n eu hannog i ganu â'r ysbryd ac i ganu â'r deall hefyd. (Oni ddywedodd Paul rhywbeth tebyg wrth bobl Corinth?) A chyngor ymarferol, hefyd, sef pawb i droi i'r dudalen iawn cyn gynted ag y cyhoeddir yr emyn. Dymunol, meddai wedyn, fyddai fod gan bawb *Lyfr Tonau*. Wrth gwrs! A dylai pawb ganu'r dŷn a ddewiswyd gan y Blaenor, ac nid rhywbeth o'u cyfansoddiad eu hunain, gan ychwanegu 'Anaddas ac annheilwng iawn ydyw yr arferiad... o godi o un i un tra byddys yn canu.' Wel, wel! A ellir casglu, felly, mai anrhefnus oedd pethau mewn llawer lle? Mae digon o dystiolaeth mai felly yr oedd hi, ond rhaid cofio am waith da y Cymdeithasau Cerddorol yn hanner cyntaf y ganrif, dan arweiniad pobl neilltuol iawn fel Millsiaid Llanidloes, er enghraifft. Ac Undeb Canu Rhydbach, hefyd!

Hen arferiad yn ein plith yw dyblu'r gân. Beth yw barn Ieuan Gwyllt am hyn? Dywed mai ofer yw hynny os yw'r Ysbryd yn absennol, ond gan ychwanegu: 'Ar yr un pryd, os bydd y teimlad yn cael ei gynhyrfu, perffaith foddolawn ydyw fi nid yn unig i ddyblu, ond hefyd i dreblu, ie, hyd at saith a saith, saith o weithiau.' Iawn, os yw'r teimladau yn cael eu cynhyrfu. Er hynny, cofiwn am deitl darlith Dewi M. Lewis i'r gymdeithas Emynau, 1998, 'Ai Mawl yw Hwyl Alawon?'

Wrth ddarllen cynghorion Ieuan Gwyllt, sylweddolwn cymaint y newid a fu yng Nghymru er yr amser gynt pan oedd ef yn teyrnasu. Er gwell?

* * *

Mae un adran arall yn llyfr John Roberts, Tanrallt, y dylid sylwi arni, sef *YCHWANEGIAD at y Llyfr Tonau Cynulleidfaol*, a gyhoeddwyd gan R. Hughes & Son Wrexham, yn 1870.

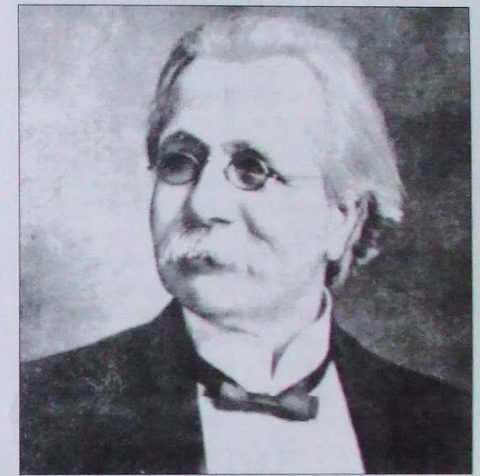
Mae'r Rhagymadrodd ar ddechrau'r *Ychwanegiad* wedi ei arwyddo gan 'John Roberts (Ieuan Gwyllt), Fron, Ionawr 1870.' Sylwer bod yr enw barddol yn cymryd ail le erbyn hyn.

Esbonia'r Golygydd ei resymau dros gyhoeddi'r llyfr, sef bod pobl yn galw am ychwanegu o donau nag oedd yn y llyfr

gwreiddiol, ac at hynny, sylweddolodd yntau bod llawer o eiriau nad oedd mesur a thŷn ar eu cyfer o'r blaen. Mae'r brif adran yn cynnwys 83 o donau ar 27 o fesurau, gyda 12 o 'Psalm-donau' wedi eu gosod ar rai o'r Salmau mwyaf cyfarwydd. A yw cynnwys Salmau yn dangos datblygiad newydd yn addoliad yr Anghydfurfwyr?

Mae cyfansoddwyr cyfoes, hefyd, yn fwy amlwg yn y llyfr hwn, gan gynnwys rhai o Gymru, ac amryw o'u tonau yn dal yn boblogaidd o hyd. Cynhwysodd Ieuan Gwyllt naw o'i donau ei hun yn y casgliad, a'r rheiny'n dyddio rhwng 1863 ac 1869 (ac eithrio 'Arudwy', 1851), sef yn fras, cyfnodau Merthyr a Llanberis, sy'n arwydd o'i brysurdeb mawr yn y blynyddoedd hynny. Yn eu mysg mae 'Moab', a gyfrifir gan rai yn un o emyn-donau gorau'r byd.

Manteisia'r Golygydd ar y cyfle i ddiolch i amryw am eu cymorth a'u cefnogaeth, gan enwi dau y gwyddom yn dda amdanynt. Un yw 'Mr J. A. Lloyd, a gyfansoddodd y dŷn "Rhyl" ar fy nghais.' Enw arall adnabyddus yw 'Mr Joseph Parry, a gyfansoddodd i mi



Dr Joseph Parry (1841-1903).

'Llangristiolus.' Ninnau wedi arfer efo 'Dr' Parry! Ond bu'n rhaid iddo aros am wyth mlynedd arall cyn cael ei ddoethuriaeth. Ond waeth heb chwilio yn *Caneuon Ffydd* am y tonau hyn!

* * *

Dyna rai o'r meddyliau a ddaeth i mi wrth fodio trwy'r hen lyfr TONAU, llyfr y gellir yn deg hawlio iddo ddylanwadu mwy ar ganu cynulleidfaol Cymru na'r un llyfr arall.

Erbyn hyn rwyf wedi anghofio am beth y chwiliwn yn y cwpwrdd pan gefais afael ar y trysor hwn, sy'n 140 mlwydd oed eleni. Ond rhaid gosod pŷs i chi'r darllenwyr cyn terfynu. Os ysgrifennodd yr hen daid hwnnw ei enw a'i gyfeiriad ar y dudalen deitl pan gafodd y llyfr yn 1862, sut mae cyhoeddiad oedd yn newydd yn 1870 yn gynwysedig yn y gyfrol sydd ag ymylon coch i'r tudalennau, a'r gair TONAU wedi ei argraffu ar y meingefn du?

NODIADAU

¹ Y *Geninen*, Gorffennaf 1887. t. 214

² Y *Geninen*, Ionawr 1905. t. 88.

³ *Ceninen* Gwyl Dewi, Mawrth 1905. t. 341

⁴ Huw Williams, *Canu'r Bobol*. t. 208

⁵ R. D. Griffith, *Hanes Canu Cynulleidfaol Cymru*. t. 81

⁶ Gomer M. Roberts, Y Pêr Ganiedydd II, t. 124 (Dyfyniad allan o *Gwaith Prydyddawl William Williams, Pantycelyn*.)

LLONGYFARCHIADAU
Dr Dafydd Wyn Wiliam
ar dderbyn gradd D. Litt.
Prifysgol Cymru