

Carthen Pwllheli a Choleg Aberystwyth

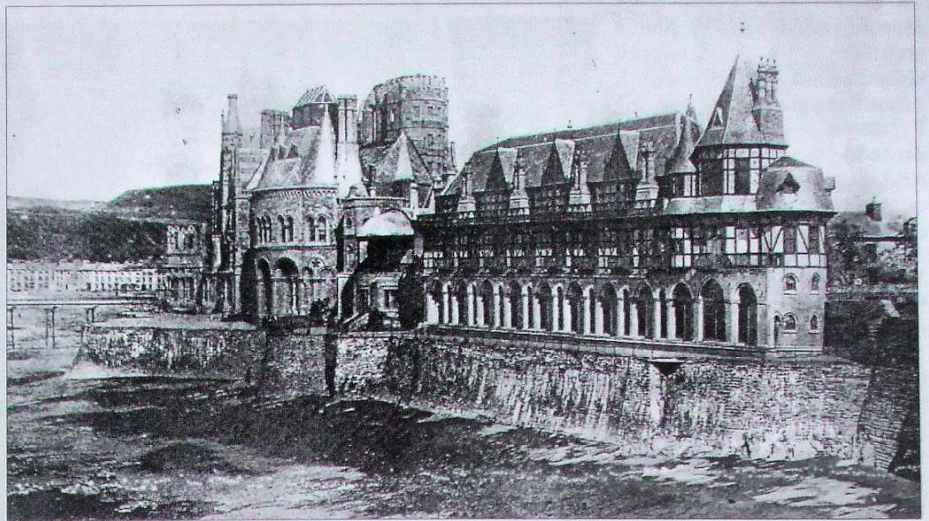
Diddorol iawn yn rhifyn yr haf o *Y Casglwr* oedd disgrifiad D. G. Lloyd Hughes o hanes carthen Pwllheli a'i awgrymiadau ynghylch diben gwreiddiol (ac adeg) ei llunio ac yna ei chynhyrchu'n fasnachnol. Fel y dywed, rhaid mai rywbryd rhwng 1872, blwyddyn sefydlu coleg Aberystwyth, ac 1895 pan gafodd John Griffith Jones, Pwllheli, hawl breiniol ar y patrwm, y cynhyrchwyd y garthen.

Bu tân difaol yng Ngholeg Aberystwyth fis Gorffennaf 1885 pan ddiffrodwyd y rhan fwyaf o du mewn yr adeilad. O graffu ar y llun o'r garthen ymddengys yn bendant nad yr hen adain ddeheuol (llun 1) sydd ar y garthen ond yr un a godwyd o'r newydd ar ôl y tân ac a ddaeth yn adran wyddoniaeth y coleg yn 1888-89. Er bod yr adain ogleddol a'r un ddeheuol wedi'u difrodi yn y tân llwyddwyd i achub y darn canol o'r adeilad, yr hen Castle House gwreiddiol a godwyd gan John Nash, ond yn 1894, wedi ailystyried anghenion y coleg, gwahoddwyd pensaer Neuadd Alexandria, Charles J. Ferguson, i gynllunio bloc canolog newydd ar gyfer y weinyddiaeth a rhai o adrannau gwyddonol y coleg a fyddai'n cadw elfennau o'r hen dŷ ond yn gwneud i ffrwd â'r wedd allanol. Agorwyd y bloc newydd yn 1898 a dyna'r ffurf ar y coleg sy'n gyfarwydd inni heddiw.

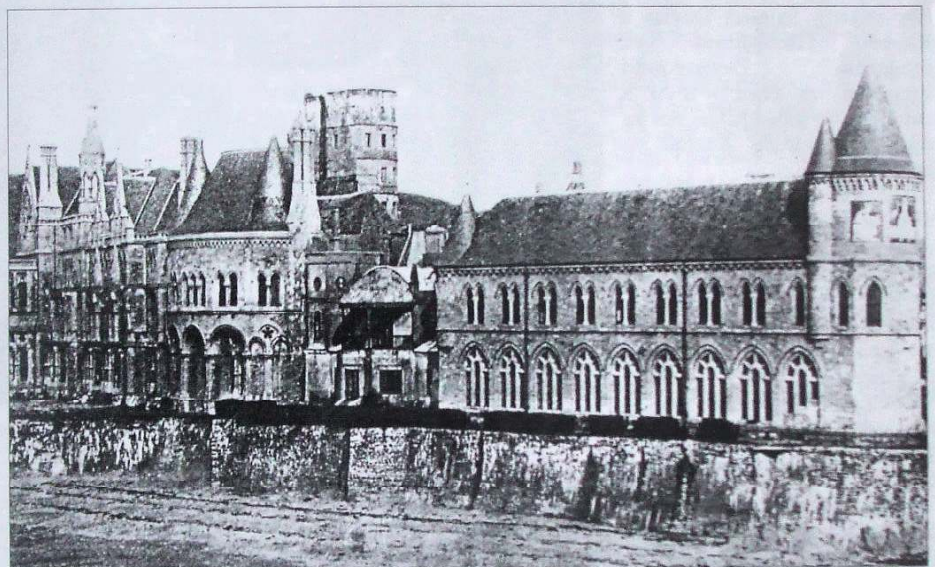
Yr hyn sy'n rhyfedd am y llun o'r coleg sydd ar y garthen yw nad yw'n dylunio'r adeilad ar unrhyw un o'r adegau hyn; hynny yw, dangosir yr adain ddeheuol newydd (1888) ond nid Castle House na'r bloc canol newydd (1898) (llun 2). Ni chodwyd erioed y darn canol a ddarlunnir ar y garthen.

Wedi cryn ddadlau stormus enillodd John Seddon, pensaer gwreiddiol y coleg, y comisiwn i ailgynllunio'r adeilad ar ôl y tân ac aeth ati yn 1885-86 i baratoi ei gynlluniau dan lygaid barcud y pwyllgor adeiladau. Yn ôl y cynlluniau hyn bwriadai greu neuadd fawr ganolog yn lle Castle House a fyddai'n cysylltu'r ddwy adain i'r de a'r gogledd. Yn ogystal â thynnu allan ei gynlluniau gwnaeth Seddon ddarlun yn 1886 o fel y byddai'r adeilad newydd yn ymddangos (llun 3) ac yno gwelir yn glir y darn canol sydd ar y garthen ond nas codwyd. Yn wir, ymddengys mai llun Seddon yw sail y darluniad sydd ar y garthen.

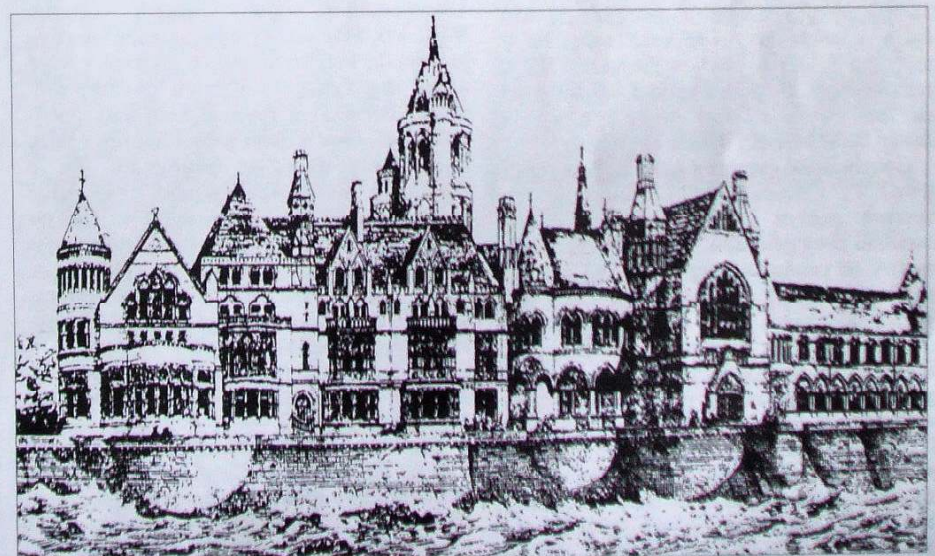
Tybed, felly, ai rhan o'r ymgyrch genedlaethol i godi arian i ailadeiladu coleg Aberystwyth oedd diben cynhyrchu'r garthen? Ar ôl y tân, er gwaethaf cefnogaeth y llywodraeth, yr oedd angen creu cronfa sylweddol i wynebu costau'r gwaith. Codwyd pwyllgorau ym mhob sir yng Nghymru a'r tu hwnt a bu amryw o arweinwyr y genedl ac o weinidogion ymneilltuol yn ddiffino yn eu hymdrechion. Nid codi arian oedd yr unig anghenraid ond ailgreu'r brwdfrydedd a'r hyder, yn enwedig yn wyneb gelyniaeth genfigennus colegau Bangor a Chaerdydd, a byddai'r garthen, a'i harwyddair grymus o atgofus 'Cymru Fydd', yn faner effeithiol i symbylu



Yr hen adain ddeheuol (o lyfr J Roger Webster, td.51).



Yr adain ddeheuol newydd a Castle House (o College by the sea, td. 413).



Darluniad Seddon (o College by the sea, td. 50).

cefnogaeth. Parhaodd yr ymgyrch codi arian ymlaen i'r 90au a byddai llun Seddon o'r coleg ar ei newydd wedd arfaethedig yn berthnasol hyd at tua 1894 pan newidiwyd y cynlluniau.

Ceir hanes adeiladau coleg Aberystwyth yn J. Roger Webster, *Old College Aberystwyth* (Gwasg Prifysgol

Cymru, 1995), 11yfr y pwysais yn drwm arno, a'r bennod, 'The story of the college buildings', yn Iwan Morgan (gol.), *The college by the sea* (1928). Ceir hanes yr ymgyrch i godi arian yn E. L. Ellis, *The University College of Wales, Aberystwyth, 1872-1972* (1972), 86-94.

BRYNLEY F. ROBERTS