

Gwilym Jones, Tudweiliog yn trafod Dinistr Capel Salem MC Pwllheli

'Salem Pwllheli ar Dân', 'Dinistr Capel Hardd Gwerth £5,500', 'Golygfa Drist Ganol Nos': dyma benawdau rhai o'r newyddiaduron ym mis Gorffennaf 1913.

Agorwyd capel M.C. Salem Pwllheli yn 1864 a châl ei gyfrif fel addoldy hynod o hardd. Salem oedd y capel cyntaf yn nhref Pwllheli i gael organ yn 1895, offeryn a fu yn gyfrwng i roi pleser i'r pum cant o aelodau, er fod yn agosach i saith gant yn mynychu yr oedfaon, yn enwedig ym mlynedd oedd y diwygiad crefyddol, cyfnod y bu i Evan Roberts y diwygiwr ymweld â'r dref yn 1905.

Wyth mlynedd yn ddiweddarach llosgwyd y capel yn ulw gan ddihiryn digydwybod. Nos Wener y pedwerydd o Orffennaf, aeth Richard Evans y meddyg esgyrn adnabyddus i'w wely oddeutu deg o'r gloch yn ôl ei arfer. Tua chwarter i un fore Sadwrn deffrowyd ef gan sŵn chwythu mwyaf dychrynlyd, nid yn annhebyg i beiriant ager; cododd i'r ffenestr ac heblaw am olau y lampau nwy buasai yn dywyll fel y tagddu.

Sylodd allan i gyfeiriad y capel a sylwodd fod golau, fel petai kannwyll wedi ei goleu, yn y pulpud; ar drawiad torrodd fflamau allan o'r organ hardd.

Sylwodd Richard Evans fod amryw o danau eraill yn cychwyn mewn rhannau gwahanol o'r adeilad. Rhedodd allan i'r stryd gan weiddi 'Tân, tân' ac, yn fuan iawn, roedd llawer o drigolion y dref wedi ymgynnull a chyrraeddodd y frigid dân yn brydlon. Erbyn hyn roedd y fflamau wedi cymryd meddiant llwyr o'r adeilad, a chan fod coed y capel yn *pitch pine* ac wedi eu farnaisio yn drwm aeth y lle yn goelcerth yn fuan iawn. Roedd y gwres yn annioddefol a thoddai gwydrau y ffenestri fel cŵyr, a gwelwyd paent ar ddrysau tai cyfagos yn crasu.

Ymrodd y dorf o ddifrif i gario dwfr mewn piseri a phwcedi i'w daflu i'r festri mewn ymgais i arbed y rhan hwnnw o'r adeilad.

Gweithiai y Parch. John Hughes (gweinidog), y Parch. Henry Rees a'r Parch. J. Edwards (ficer) a llu eraill yn egniol i gadw'r tân rhag lledaenu i'r festri a bu'r ymdrech yn rhannol lwyddiannus.

Erbyn dau y bore ymwithodd y fflamau allan drwy'r to a chyn hir disgynnodd y fentilator trwm i mewn i'r adeilad nes i'r fflamau ymddolennu i'r awyr fel tafodau o dân i uchder o hanner



Y tu allan i'r capel ar ôl y tân.

can troedfedd. Tasgai y gwreichion hyd heolydd y dref a phetrusai'r trigolion y byddai i'w cartrefi gael eu dinistrio. Yn ôl llygad dystion o'r tu allan i ffiniau'r dref dywedwyd fod y tân i'w weld am filltiroedd lawer.

Ar ôl ymchwiliad, darganfuwyd fod y tân wedi ei gynnu yn fwrriadol yn fegin yr organ ac mewn aml gwpwrdd, lle cedwid papurau a chofnodion y capel. Roedd rhywun wedi defnyddio rhyw fath o arf i agor y drysau clôedig.

Pwy oedd y cnafon a wnaeth y difrod? Dyna'r cwestiwn oedd ar wefusau pawb, ac i ba amcan? Cesglid gan rai mai gwaith merched y bleidlais (*suffragettes*) ydoedd, gan ei bod yn hysbys fod y merched hyn eisoes wedi ymosod ar eglwysi yn Lloegr; eto doedd dim i'w cyplysu hwy â'r digwyddiad yn Llŷn.

Credai eraill mai rhai o elynion mesur datgysylltiad yr eglwys oedd yn ymollwng eu dialedd ar y capeli, ond ni chaed yr un sail i'r dybiaeth hon, chwaith.

Daeth y prif gwnstabl a chudd heddeidwaid i'r dref yn fore dydd Sadwrn a gwnaethant ymholiadau. Buan y cafwyd gwybodaeth fod gŵr dieithr o Sais wedi ymweld â chapel y Wesleaid tua chwarter i saith nos Wener ac wedi holi Miss Williams, yr hon oedd yn gofalu am y capel, beth oedd enw'r capel ac a oedd yno wasanaeth y noson honno.

Ar ôl i Miss Williams ei hysbysu fod yno wasanaeth am chwarter wedi saith, aeth y dieithryn trwy rai o'r

Sadwrn, tra ar ddyletswydd, gwelodd yr Heddwes Thomas ŵr yn ateb y disgrifiad yn cerdded trwy Gricieth. Gwelwyd ef drachefn yn hwyrach y dydd yng nghyffiniau Pentrefelin, a chadwyd llygad manwl arno yn ystod gweddill y Sadwrn. Tua hanner nos cymerodd y Rhingyll Jones ef i'r ddalfa ym Mhorthmadog, ar amheuaeth.

Daethpwyd â'r carcharor i Bwllheli gan y Rhingyll Lloyd a'r Heddwes Roberts a phan y cyhuddwyd ef, gwadau yn bendant fod a wnelo ef ddim â'r tân o gwbl, ond addefodd iddo fod yn y dref brynawn Gwener ond iddo ymadael oddeutu wyth y nos.

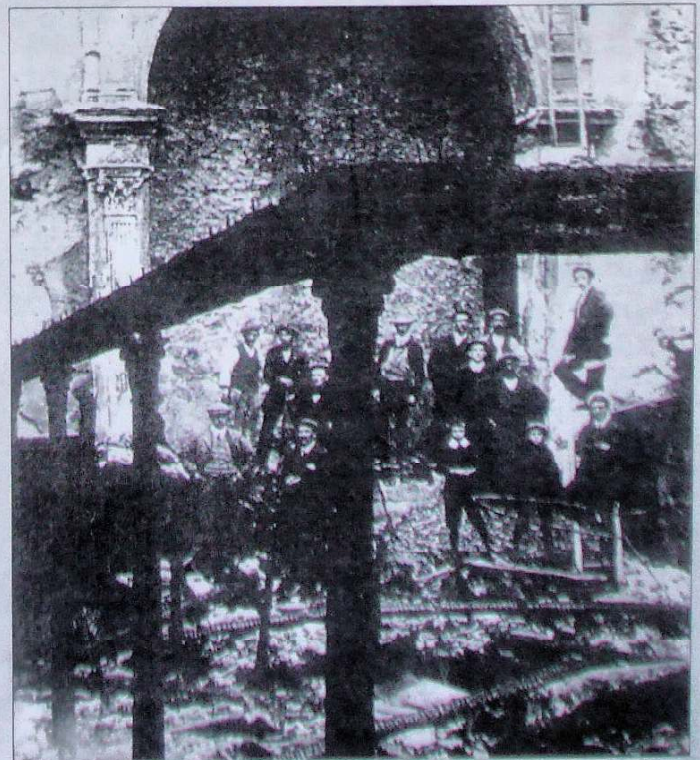
Yn ôl ei ddatganiad, roedd wedi synnu yn fawr i'r heddlu ei amau ef o'r drosedd.

Yr unig wybodaeth a gafwyd gan y carcharor oedd mai William Alex Booth Ross oedd ei enw, mai brodor o ynys Manaw ydoedd ac mai Albanwr oedd ei dad a'i fam yn Saesnes.

Cludwyd Ross i Gaernarfon mewn cerbyd yn oriau mân bore Sul ac, ychydig oriau yn ddiweddarach, cyfaddefodd mai ef oedd yn gyfrifol am yr anafdaeth.

Dyfyniad o'r Herald Cymraeg, 8 Mawrth 1913.

Cafodd tyrfa fawr oedd wedi dod i'r dref yn gynnar ddydd Llun i weld y carcharor, William Alex Ross Booth, yn dod o Gaernarfon, eu siomi yn fawr gan fod yr heddlu wedi gofalu ei symud gyda'r tren gyntaf yn y bore. Yr oedd y teimlad mor uchel yn y dref fel



Y tu mewn i'r capel wedi'r tân.