

TEULU'R MYNYDD (2) gan J. Wynne Lewis

Felly yr oedd William Lewis Hughes a anwyd ym Miwmares yn 1767, yn fab ac etifedd i Edward Hughes, mewn sefyllfa i ddatblygu'n dirfeddiannwr pwerus ac yn ddyd o safle cyhoeddus a gŵr proffesiynol galluog. Fel yr Uwchgapten Hughes ffurfiodd "Ffiwsilwyr Brenhinol Môn" yn 1808 a bu'n bennaeth y gatrawd tan ddiwedd ei oes. Bu'n aelod seneddol dros Fwrdeistref Wallingford, Berkshire. Bu'n gefnogwr i elusennau gan roi cymorth i amaethwyr a llongwyr. Y fo gododd y bythynnod ar gyfer peilotiaid yn Llanddwyn. Cyfrannodd tuag at godi eglwys fwy yn Amlwch yn 1800 a rhoddodd gymorth ariannol i brynu grawn yn ystod y dyddiau celyd o ddiweithdra a newyn yn Amlwch yn 1817. Hyn oll yn ychwanegu at frwdfrydedd y werin yn 1821 a hwythau hefyd yn ffyddiog fod y diwydiant copr yn Amlwch ar i fyny o'r diwedd erbyn y dauddegau - ffydd a oedd i'w siglo yn y degawdau nesaf. Ond parhau i gynyddu yr oedd poblogaeth Amlwch rhwng 1821 a 1831 i gyrraedd dros chwe mil.

Yr oedd yna ddatlu mawr arall ym mis Medi 1831 yn ôl y *Carnarvon Herald*, ar achlysur coroni William IV a mwy o swm y cerrig saethu. Ymysg Anrhydeddau'r Coroni fe godwyd y Cynol Hughes i fod yn Farwn Dinorben o Kinnel. Yn ddiau o gymorth i'w ddyrchafiad oedd ei hen gyfeillgarwch â Dug Sussex, brawd y brenin newydd. Tystion i'w cyd-hela ar ystadau Kinnel a Bodelwyddan oedd y Dywysoges Victoria yn ystod ei hymweliad yn 1832 a Mary Elizabeth Lucy o Charlecote yn ystod ei hymweliad hithau â'i brawd ym Modelwyddan yn 1843.

Hen gaer ar fryncyn ar ystâd Kinnel oedd Dinorben ac wrth gwrs fe awgryma'r enw fod calon y teulu bellach yn y fan honno yn hytrach nag ym Môn. Ac yn wir, yn ystod etholaeth Môn yn 1837, fe'i cyhuddwyd o fod yn 'feistr tir absennol'.

Ysyaeth cafodd gobeithion 1821 eu chwalu gan i'w fab, William Lewis Hughes o Kinnel, fod yn eiddil o ran corff a meddwl. Er iddo ddod yn ail Arglwydd Dinorben ym mis Chwefror 1852 ar farwolaeth ei dad, bu yntau farw yn Hydref yr un flwyddyn a daeth barwniaeth Dinorben i ben pan osodwyd ef ym mawsolewm Dinorben ym mynwent Sant Siôr gyda'i dad a'i fam, yr Arglwydd a'r Arglwyddes Dinorben a'i nain, Mary Hughes, y ddwy olaf wedi

BEDDROD DINORBEN



Y mausolewm ym mynwent Sant Siôr lle claddwyd Mary Hughes, yr Arglwydd a'r Arglwyddes Dinorben a'u mab, William Lewis Hughes. Rhad Duw a Rhyddid sydd ar y garreg

marw yn 1835, a dau o blant eraill y teulu. Ar y mawsolewm mae arfbais yr Arglwydd Dinorben gyda Hen Frython efo gwaywffon ar un ochr a'r Ddraig Goch yn ei warchod ar yr ochr arall, ac oddi tani'r geiriau 'Rhad Duw a Rhyddid'.

I ddeall yr olyniaeth wedyn rhaid i ni fynd yn ôl i'r dathliad yn 1821 a'r teulu a enwyd yn y *Gazette*. Yr oedd Mary, mam y Cynol Hughes ar y rhestr. Hefyd ei frawd, y Cynol James Hughes, a ddisgrifiwyd fel preswlydd Llys Dulas yn 1837, gwael ei iechyd a llac ei grefydd. A bu farw'n ddi-blant yn 1845. Yr oedd wedi ymladd yn Sbaen ac yn Waterloo o dan Wellington yn erbyn Napoleon a fo gododd y tŵr lloches ar Ynys Dulas yn 1824.

'Ceir manylion am ddewrder y Cymro da hwn yn y "Lancers" yn Rhyfel yr Oryns ar gofeb ym Mynwent Florence, lle bu farw, a godwyd er serchog gof gan ei frawd, Arglwydd Dinorben.'

Brawd arall oedd Mr. H.R. Hughes, partner ym *Manc Caer a Gogledd Cymru*. Ac eraill y bu sôn amdanynt oedd ei frodyr yng nghyfraith.

Mab i H.R. Hughes, a fu farw

yn 1836, oedd H.R. Hughes arall o Barc Kinnel a etifeddodd yr ystadau yn y gogledd-ddwyrain yn 1852, ar ôl marwolaeth ei gefnder William, er nad oedd yr Arglwydd Dinorben yn hoff ohono. Ond yr oedd yn ddyd hyderus, egniol ac effeithiol ac achyddwr a hynafiaethwr o fri. Ailgynlluniwyd Plas Kinnel i fod yr adeilad hardd presennol, ac ychwanegwyd at y tir oedd yn ymestyn dros 15,000 acer erbyn 1873 yn y gogledd-ddwyrain yn unig ond yr oedd wedi gwerthu tir ym Môn i Lys Dulas ym 1865.

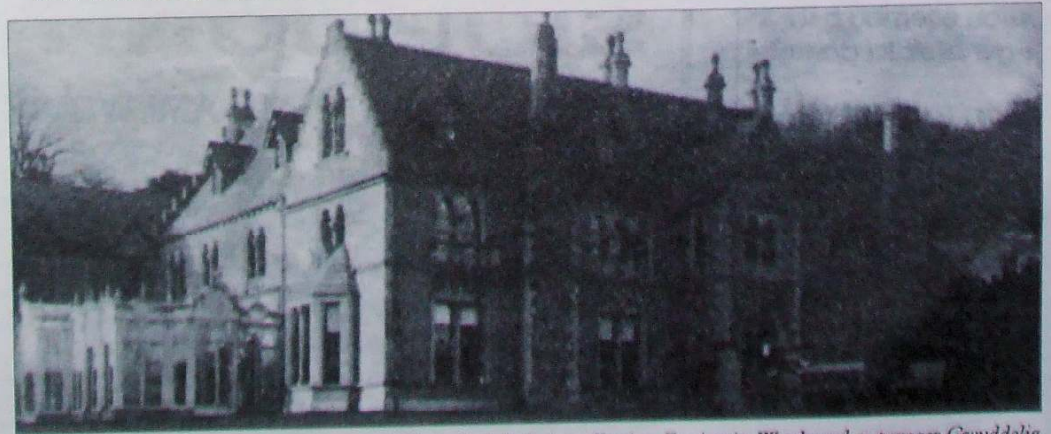
Ar ôl i H.R.H. farw yn 1911, a'i fab hynaf yn 1918, aeth yr ystâd i'w fab arall, y Cynol Henry Bodvel Lewis Hughes. Yr oedd hwnnw'n ŵr hynaws a diwylliedig o ddiddordebau eang. Yn ystod y Rhyfel Byd Cyntaf yr oedd yn Uwchgapten yng nghatrawd 'Peirianwyr Brenhinol Ynys Môn'. Yn ogystal â hynny yr oedd yn arlunydd ac yn gerddor. Er iddo weithio'n galed dros ystadau Kinnel yr oedd hynny'n anodd yng nghyfnod truenus cefn gwlad yn y dau a'r tridegau. Dyn dibriad ydoedd ac ef oedd yr olaf o linell wryw ei hen daid

a'i nain, - Edward a Mary. Aeth i fyw i dŷ llai ar stad Kinnel tan ei farw yn 1940 ac fe aeth Plas Kinnel yn ei dro yn ysbyty milwyr, ysgol fonedd i fechgyn ac yna i ferched, yna yn Ganolfan Cristnogaeth. Hyfforddwyd milwyr ar y stad hefyd. Mae'r plas ar y farchnad ar hyn o bryd.

Priododd yr Arglwydd Dinorben am yr ail waith yn 1840, yr un adeg â'r Frenhines Victoria y bu'n A.D.C. iddi. Yn ŵr gweddwr priododd â Gertrude o Swydd Waterford, Iwerddon. Merch y briodas oedd Gwyn (Gwen) Gertrude Hughes. Dychwelodd y ddwy i Lys Dulas ar ôl i'r Barwn farw a chafodd y stad a chymdogaeth Amlwch eu gwasanaeth a'u cariad ar hyd eu hoes. Daeth gwelliannau i'r plas a'r stad a chyfrannodd y Weddw Arglwyddes Dinorben yn hael i godi, yn 1856, eglwys hardd a helaeth y Santes Gwenllwyfo gerllaw, yn addas ar gyfer y lluo bonedd a fu'n ymweld â hwynt. Ym mis Ionawr 1871 bu farw'r hen Weddw Arglwyddes ac fe'i claddwyd yn Eglwys Gwenllwyfo. Naw mis yn ddiweddarach priododd Gwen â Syr Arundell Neave, Barwnig o Barc Dagenham, Swydd Essex. Yn 1876 rhoddodd y gŵr y ffenestri lliw hynafol (Fflandrys, unfed ganrif ar bymtheg) i Eglwys Gwenllwyfo a braint oedd cael arwiniad Mr. J.O. Hughes o gwmpas yr eglwys a safle'r hen eglwys wrth ysgrifennu'r erthygl yma. Bu farw Syr Arundell Neave y flwyddyn ddilynol (1877). Yn 1916 bu farw Gwen, y Fonesig Neave, a chladdwyd hithau efo'i mam yn yr eglwys gerllaw. Trist meddwl bod yr hen Lys Dulas wedi ei ddymchwel yn 1975.

Yr oedd Thomas Williams ac Edward Hughes a'u teuluoedd, Cymry Cymraeg gan fwyaf, ymysg y cymeriadau pwysig yn hanes Mynydd Parys. Charles Roe, yr arloeswr diwydiannau

Parhah ar dudalen 14



Llys Dulas, Penysarn yn ei ogoniant. Cafodd ei ailadeiladu i gynlluniau Benjamin Woodward, y pensaer Guyddelig enwog ym 1863, yr enghraifft orau o bensaeriaeth Oes Fictoria ym Ynys Môn. Fe'i chwalwyd tua 1975