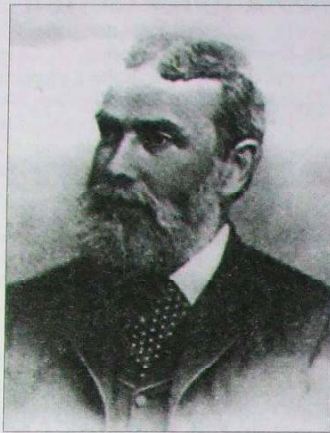


Pan gyhoeddodd John Edwards Griffith (1843-1933) ei *Flora of Anglesey and Carnarvonshire* [d.d] tua 1894-5, yr oedd yn dilyn ffasiwn boblogaidd y cyfnod o astudio dosbarthiad daearyddol planhigion gwyllt Prydain; astudiaeth a oedd wedi datblygu'n raddol yn ystod y 19eg ganrif. Ffrwyth llafur botanegydd amatur yw'r llyfr, (os am wybod mwy am gefndir J.E. Griffith gweler *Y Casglwr* 48, Nadolig 1991, tud. 7) ac mae'n ddilyniant teilwng i *Welsh Botany* Hugh Davies (1813), cyfrol sy'n pontio'i gagedor rhwng yr hen *Herbal* draddodiadol a'r drefn fodern o gofnodi safleoedd planhigion er mwyn cael gwell syniad am eu dosbarthiad daearyddol. Eithr yn wahanol i Hugh Davies penderfynodd Griffith hepgor y lysieuath feddyginiaethol a geir yn ail ran *Welsh Botany*, a chanolbwyntio ar ddsbarthiad daearyddol yn unig. Gwelir arwydd o'r datblygiad hwn mewn botaneg mor gynnar â 1805 pan gyhoeddodd Turner a Dillwyn *The botanist's guide*, dwy gyfrol sydd yn rhestru planhigion brodorol arbennig Prydain fesul sir. Ehangwyd ar hyn gan Hewitt Cottrell Watson (1804-1881) yn 1835 pan gyhoeddodd ei *Remarks on the geographical distribution of British plants*, a'i ddwy gyfrol o'r teitl *The new botanist's guide to the localities of the rarer plants of Britain on the plan of Turner and Dillwyn's Botanist's guide*, eto yn 1835. Dyfeisiodd Watson system ar gyfer dosbarthu planhigion brodorol Prydain drwy gyfrwng map. Rhannodd Brydain yn 112 *vice-county*, fel y'i gawldod, gan roi rhif i bob rhan; 49 yw rhif yr hen sir Gaernarfon, a 52 yw Môn. Roedd y system wedi ei pherffeithio gan Watson ac yn cael ei defnyddio am y tro cyntaf ganddo yn ei *Topographical Botany* a ymddangosodd fel dwy gyfrol yn 1873 ac 1874, gydag ail argraffiad wedi ei helaethu a'i chywiro yn 1883, ddwy flynedd yn dilyn ei farwolaeth. Mae system Watson yn parhau i gael ei defnyddio gan Gymdeithas Fotaneg Nynsoedd Prydain hyd heddiw.

Mae *Flora* J.E. Griffith yn rhestru nid yn unig coed, blodau, gweiriau, hesg a brwyn y ddwy sir, ond hefyd yr holl redyn, marchrawn, cnwp-fwsogl, mwsogl, cen, llysiâu'r afu ac alga môr. Mae cofnodi o'r fath mewn dwy sir sydd â chynefinoedd mor wahanol, o gorsydd a thraethau Môn i glogwyni anhygyrch ucheldir

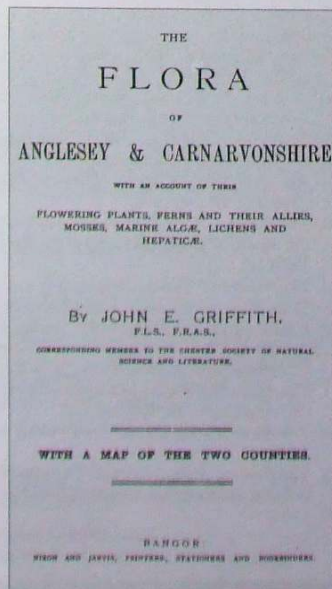
Eryri, yn golygu chwilota cyson, ac mae'n cyfaddef iddo fod wrth y gwaith am dros ugain mlynedd gan gyflawni'r rhan fwyaf ohono ar ei ben ei hun,



J.E. Griffith, F.L.S. (1813-1933)

ond mae'n cydnabod darganfyddiadau botanegwyr eraill drwy enwi'r person hwnnw wrth y record berthnasol. Er enghraifft cyfrannodd J.Lloyd Williams (1854-1945) tua 95 record o wahanol blanhigion i Iyfr Griffith.

Yn ogystal gwnaeth ddefnydd o gofnodion planhigion Môn ac Arfon a oedd wedi ymddangos mewn print yn flaenorol mewn cylchgronau a llyfrau, gan nodi'n arbennig bob record gynharaf a oedd yn wybyddus iddo. Y mwyaf blaenllaw o'r rhain yw *Welsh Botany* (1813) Hugh Davies, a cheir sawl cyfeiriad at gyfrolau Turner a Dillwyn (1805). *New botanists guide* (1835) H.C. Watson, cyhoeddiad yr Esgob Gibson o *Britannia* (1695) William Camden, y gyfrol sy'n cynnwys darganfyddiadau Edward Lhuyd, a rhestr planhigion y meddyg John Roberts allan o *The tourists's guide through the*



*county of Caernarvon* (1821) gan Peter Bailey Williams. Bu'n dyfal bori drwy gylchgronau byd natur hefyd a daeth o hyd i gyfeiriadau am blanhigion brodorol y ddwy sir yn *The Phytologist, Magazine of natural history, Journal of botany*, a thrwy gofnodion y *Botanical Exchange Club* a'r *Botanical Record Club*, rhagflaenyddion y *B.S.B.I.*, sef y Gymdeithas Fotaneg Brydeinig bresennol.

Mae ambell drefn o blanhigion yn gallu peri cryn benbleth i'r botanegydd-maes gan eu bod mor anodd i'w henwi oherwydd bod y gwahaniaeth sydd rhyngddynt mor fach ac anodd ei weld. Wrth esbonio ynglŷn â'r *critical species and varieties*, fel mae Griffith yn eu galw, mae'n enwi nifer o arbenigwyr a fu o gymorth iddo: Dr Nylander o Baris gyda'r cen, Dr W.O. Focke o Bremen ar y mwyar, F.J. Humber o Loegr ar yr heboglys, Dr M. Deseglise o Geneva ar deulu'r rhosynnau, ac eraill mwy cyfarwydd fel yr Athro Babington o Gaergrawnt a fu'n ymwelydd cyson â'r ddwy sir drwy gydol ei oes.

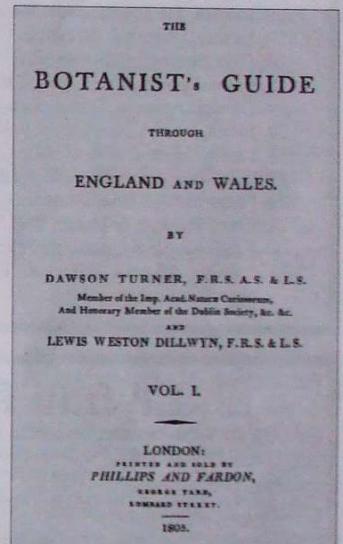
Mae trefn y planhigion yn *Flora* Griffith wedi eu rhestru i ddilyn patrwm y *London Catalogue of British Plants*, a rhaid cofio bod y gyfundrefn dosbarthu planhigion wedi newid ers dyddiau cyhoeddi'r *Welsh Botany*. Ceir yr enw gwyddonol i ddechrau, yna'r enw neu'r enwau Saesneg, a'r enw neu'r enwau Cymraeg, ac ond ychydig iawn o enwau Cymraeg a geir i'r planhigion hynny a ddarganfuwyd ar ôl cyfnod Hugh Davies. I ddilyn ceir manylion o gynefin y planhigion a'i ddsbarthiad yn ôl ei gyffredinolrwydd neu ei brinder, ac os yn anghyffredin rhoddir enw'r safle lle mae'r planhigion dan sylw wedi ei weld gan yr awdur, a'i nodi gyda'r symbol "!". Cofnodir hefyd y mis y mae pob planhigion yn ei flodau.

Mae'n ddiddorol sylwi fel mae Griffith wedi cynnwys tabl i ddangos lleoliad y gorsafodd rheilffyrdd, a'r pellter rhyngddynt â safleoedd y planhigion mae'n eu henwi, gyda map lliwgar o Fôn ac Arfon at yr un pwrpas o waith cwmni G.W. Bacon, Y Strand, Llundain. Nid oes i'r map hwn y llinellau cyfuchlinol na'r llinellau grid sydd erbyn heddiw wedi hwyluso cymaint ar y gwaith o nodi pob safle yn fanwl. Rhaid oedd i fotanegwyr oes Victoria fodloni ar enwi lleoedd yn unig, a cheir sawl record wedi ei gwneud o safleoedd gerllaw rhai

gorsafodd, a'i dynodi, *Near Afonwen Station*, er enghraifft; ffrwyth chwilota wrth aros am y trên nesaf mae'n debyg.

Rhannodd Griffith siroedd Môn ac Arfon yn dair rhan. A1 = Môn; C2 = gogledd sir Gaernarfon gan gynnwys mynyddoedd Eryri; C3 = Eifionydd a Llŷn, gyda'r ffin rhwng gogledd a de'r hen sir yn dilyn y ffordd (A487 heddiw) rhwng Caernarfon a Phorthmadog.

O sylwi ar y gwahanol safleoedd sydd wedi eu henwi gan Griffith mae'n ddiddorol fel mae cenhedlaeth ar ôl cenhedlaeth o fotanegwyr wedi ymweld â'r un cynefinoedd dros y canrifoedd ac mae'n rhyfeddol fel mae'r un planhigion yn



parhau yn y cynefinoedd hyn o gofio'r holl gasglu fu arnynt yn yr oesoedd a fu. O ddot o hyd i blanhigion mewn safle newydd, cyn oes y camera, byddai'n ofynnol i'r darganfyddwr brofi ei ddarganfyddiad i'r sefydliad fotanegol drwy ddangos sbesimen ohono. Dibynnai rhai fel H.C. Watson ar gael planhigion o bob rhan o'r wlad ar gyfer ei waith yn llunio ei *Topographical Botany*, ac os byddai'r darganfyddiad yn un pwysig am fod y planhigion yn brin, yna codai hyn yr awydd ar gasglwyr planhigion a botanegwyr eraill i geisio dod o hyd i'r safle er mwyn iddynt hwythau gael sbesimen ohono ar gyfer eu casgliad.

Y drefn fyddai cyhoeddi darganfyddiadau o'r fath yn y cylchgronau a enwyd uchod. Diau i J.E. Griffith yntau dderbyn sawl sbesimen marw ddrwy'r post fel record ar gyfer ei *Flora*.

Er i agweddau newid yn raddol yn ystod blynyddoedd olaf teyrnasiad y Frenhines Victoria, gyda mwy o bwyslais

Parhad ar dudalen 7