

# LLESTRI LLACHAR CYMREIG

## Mair Edwards yn datgelu hanes crochenwaith Abertawe

Bu casglu'n chwarae rhan ym mywasglu ein teulu ni ers blynyddoedd. Casglu llyfrau oedd hi yn hanes 'nhad, ond casglu llestri aeth â'm bryd i. Ac nid unrhyw lestri, ond yn hytrach y Llestri Llachar Cymreig, neu i roi eu henw arall iddynt, Llestri Bwthyn Abertawe.

Anghyflawn yw'r hanes sydd ar gael am y llestri yma, rhyw grafu'r wyneb a wnaed hyd yn hyn, er bod dau lyfr wedi eu cyhoeddi ar y pwnc. *The Collector's Encyclopedia of Gaudy Dutch and Gaudy Welsh* gan John A. Schuman yw un, a *Gaudy Welsh China* gan Howard Y. Williams yw'r llall. Y ddau wedi eu cyhoeddi yn Unol Daleithiau'r America, a'r olaf mor brin â'r aur. Does dim copi ar gael yn y Llyfrgell Genedlaethol. Ceir amryw o luniau lliw yn llyfr Schuman, ond mae ei ymdriniaeth â'r



*Tiwlip.*

Does dim marc o gwbl ar lawer o'r llestri, ond ceir rhif ar eraill. Rhif y patrwm yw hwn — er enghraifft ceir y rhif 72 ar batrwm *Geranium*. Ond mae llawer o grochenwaith wedi cynhyrchu patrwm tebyg i'w gilydd, gan nad oedd hawlfraint ar y patrymau. Felly gellir cael tri rhif gwahanol ar lestri o'r un patrwm. Ar blat patrwm *Columbine* gellwch gael rhif 2, rhif 45 neu rif 111. Ac weithiau defnyddiai mwy nag un crochenny yr un rhif ar batrwm arbennig, sy'n ei gwneud bron yn amhosib penderfynu o ba grochenny y daeth y llestri.

Yn yr un cyfnod, cynhyrchwyd llestri drudfawr Abertawe a Nantgarw, llestri ar gyfer y boneddigion. Llestri ar gyfer y dyn cyffredin oedd y Llestri Llachar Cymreig.

Maent ym dra lliwgar, fel yr awgryma'r enw. Addurnwyd hwy â lliw glas tywyll, lliw rhwd, pinc ysgafn, gwyrdd a luster. Ac

er bod melyn ym mhatrwm y *Tiwlip*, ni cheir nemor ddim ohono yn y patrymau eraill. Mae dail y winwydden yn ymddangos yn llawer iawn o'r patrymau, ond yn las, nid gwyrdd.

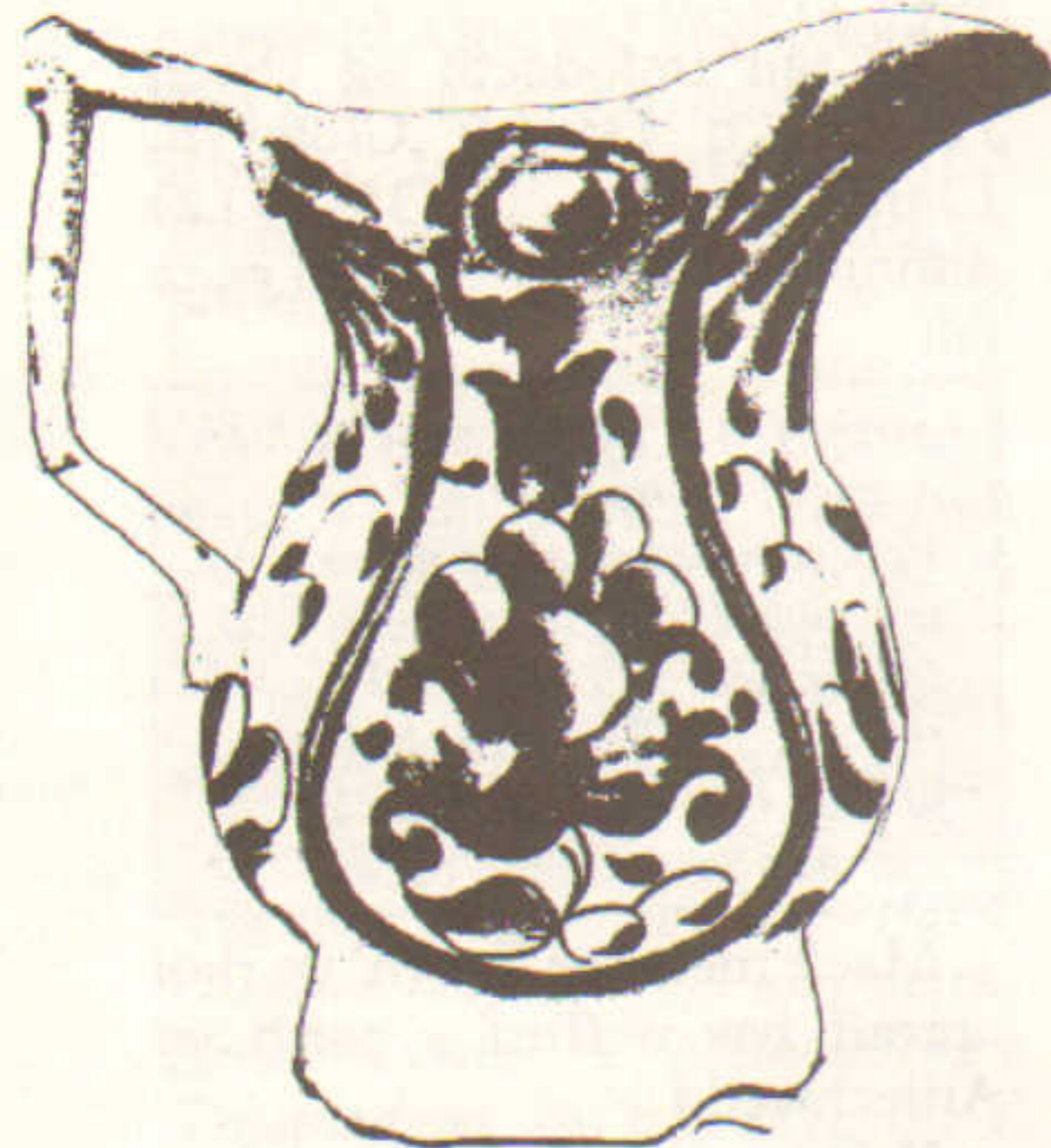
Dywed rhai bod dylanwad crochenwaith Iman o Siapan ar y llestri 'Cymreig', yn enwedig dylanwad Kakiemon, crochenydd enwog o'r ail ganrif ar bymtheg. Mae'n debyg bod tebygrydd rhwng y lliwiau a ddefnyddiai Kakiemon a'r rhai a welir yn y llestri 'Cymreig', ac mae siâp petalau'r blodau yr un fath hefyd.

Ceir cryn amrywiaeth yn safon addurno'r llestri 'Cymreig', sy'n ddigon naturiol o gofio mai plant oedd yn addurno'r llestri hyn yn aml iawn. Mae'r dewis o batrymau yn helaeth a dewis o batrymau Credir bod tua thri chant ar gael, ac mae enwau ar gael ar ryw gant a hanner ohonynt. Y patrwm mwyaf cyffredin yw'r *Tiwlip* ond mae amrywiaethau lu

ar y patrwm hwn eto, yn ôl pa grochenny a'u cynhyrchodd.

Patrwm arall eithaf cyffredin yw'r *Wystrys*, sydd hefyd yn cael ei alw'n batrwm y Bwda. Yn wreiddiol, tair deilen las oedd canolbwynt y patrwm, ond yn raddol datblygodd y dail yn dri chylch, un ar ben y llall, gan roi siâp tebyg i'r Bwda.

Enwau blodau sydd ar lawer o'r patrymau, enwau megis *Columbine*, *Marigold* a *Geranium*. Ond y rhai sydd o fwyaf diddordeb i mi yw'r patrymau ag iddynt enwau Cymraeg, megis Pennant, Aberystwyth a Bryn Pistyll, cryn naw ar hugain i gyd. Diddorol yw sylwi mai siwgiau a wnaed yn fwyaf arbennig yn y patrymau yma, ac fel arfer siwgiau i'w rhoi ar seld oedd y rhain. Yn ôl yr arbenigwr, mae'n weddol sicr mai yng Nghymru y cynhyrchwyd y siwgiau hyn.



*Deiniolen.*

*Gaudy Dutch* yn llawer manylach na'i ymdriniaeth â'r llestri 'Cymreig'. Yn llyfr Williams, ceir ymdriniaeth fanwl o hanes y cyfnod, sef y bedwaredd ganrif ar bymtheg, o safbwynt Lloegr. Ond ceir hefyd nifer dda o luniau du a gwyn, a rhai lluniau lliw o'r llestri.

Canran fechan o'r llestri gafodd eu gwneud yng Nghymru er gwaethaf eu henw. Daeth y mwyafrif o grochendai Stoke on Trent, Newcastle a Sunderland. Fe'u cynhyrchwyd yn y cyfnod 1820-1860, er bod rhai enghreifftiau hwyrach ar gael. Yn ôl Howard Williams dyddio o'r cyfnod hwyrach hwn mae llawer o'r llestri o batrwm y *Wystrys* a gynhyrchwyd gan gwmni Allerton. Ond mae'n sicr bod Crochenny'r Cambrian o Abertawe a Crochenny De Cymru, Llanelli wedi cynhyrchu Llestri Llachar Cymreig rhwng 1820-1860. Mae yna enghreifftiau o'r llestri hyn wedi eu marcio DILWYN, SWANSEA, ac mae'n wybyddus i'r marc hwn gael ei ddefnyddio rhwng 1826 a 1850.



*Bethesda.*

Enwyd rhai patrymau ar ôl hen ranbarthau Cymru, megis Powys, Dyfed a Gwent. Eraill yn dwyn enwau o ardaloedd y chwareli, megis Llanrug, Bethesda, Pontrhyddallt, Deiniolen a Chaernarfon. Allforwyd llawer o'r llestri hyn i



*Wystrys.*