

LLOND POCED O DDOETHINEB Rhai o draethodau'r ganrif ddiwethaf

gan DAFYDD ARTHUR JONES

YN DDIAMAU y mae pori yn nshoreth o gyhoeddiadau'r ganrif ddiwethaf yn un o bleserau digymysg y casglwr diwylliedig. Ond tybed faint o ddarllenwyr y cylchgrawn a wyr am hynt y myrdd traethodau poced bychain a gyhoeddwyd mor ddiwyd gan ein cyndadau? Prin fod neb yn eu gweld y dyddiau yma ac mae'n burion dweud mai ychydig yw'r prynwyr, ac oherwydd hynny does fawr o barch i'r darnau bychain hynny a ddarllenwyd mor eiddgar. Does fawr o werth ariannol iddynt chwaith, ac ailbobiad o weithiau Saesneg poblogaidd yw llawer o'r straeon a wisgwyd mor drwsgwl o gwmpas gwersi moesol. Ond y mae iddynt hwythau eu lle yn hanes ein llenyddiaeth ac oherwydd hynny dylid cael cip arnynt. Beth felly yw hanes y pytiau bychain yma o draethodau a ddarllenwyd o flaen tanllwyth o dân ar aelwyd gysurus neu mewn Ysgol Sul? I ganfod ateb rhaid tyrchu yn ôl i hanes canrif arall.

Un o ganlyniadau yr adfywiad efengylaidd yn y ddeunawfed ganrif oedd yr awydd i weld sefydlu nifer da o gymdeithasau elusogwr ledled Cymru. I lawer o selogion y mudiadau hynny yr oedd cenhadu drwy gyfrwng y gair yn holl bwysig. Ceisio tywys y rhai ar ddisberod yn ôl i droedio gyda'r cyfiawn oedd unig ddiben llawer o'r ysgrifennu. Cymaint oedd sêl y cenhadon fel y daeth cyfieithu, heb fawr o addasu, yn rhan hanfodol o'r traethodau bychain Cymraeg. I'r diben hwn y gwelodd John Elias o Fôn ei gyfle i chwarae rhan bwysig yn y Gymdeithas Traethodau Crefyddol. Mudiad cyffelyb ar ryw ystyr oedd Cymdeithas y Beiblau. Doedd hi fawr ryfedd chwaith i Thomas Levi yntau deimlo rheidrwydd arno i ddechrau ymhél â llunio ac addasu traethodau ar gyfer dibenion ei aelodau. Yn wir roedd ganddo ddyled drom i'r traethawd fel cyfrwng maeth ysbrydol. Pan oedd yn bwrw'i brentisiaeth fel mowldiwr yng ngwaith haearn Ynyscedwyn, flynyddoedd lawer yn ôl, cynigiai cyfrolau rhad o draethodau gwaredigaeth rhag diflastod ac undonedd bywyd. Daeth moddion gras yn bwysig iddo ac ymhen amser daeth i fwrw'i swildod a rhoi cychwyn ar draethu ambell bregeth nes ei ordeinio yn Sasiwn y Bont-faen. Fel gweinidog fe wyddai'n dda am bwysigrwydd poblogeiddio'r gair ac i gymell pob un a welai i arddel y ffydd Gristionogol. Dyna, efallai, a fu wrth wraidd ei antur fawr i sefydlu *Trysorfa* y

Plant ym 1862. Ymhell cyn hynny, fodd bynnag, yr oedd eisoes wedi sefydlu ei hun fel awdur a lluniwr nifer o draethodau. Fel gŵr egniol a dyn â chanddo gryn weledigaeth yr oedd ei genadwri yn nodweddiadol o uniongyrchol:

Yn y modd hwn y mae y Traethodau yn fynych yn dyfod i agoryd y ffordd i'r Bibl. Mae bychander ei bris a'r dull o drosglwyddo a'i daenu ar led, yn annogaethol i bawb ei gymeradwyo.

Gwyddai am fantais traethawd bychan ac oherwydd, efallai, ei brofiad fel gweithiwr yr oedd hi'n dda ganddo gefnogi menter a welai ddynion a llanciau ifanc yn darllen am ychydig funudau rhwng shiffitiau neu yn ystod egwyl. Ond er mwyn gweld llywyddiant yr oedd yn rhaid wrth drefniadaeth dda. Ysgwyddodd y baich hwnnw yn ddirwngach gan weld cyfle i wneud enw iddo'i hun fel lledaenwr y gair. Yr oedd rhaid cynnig gostyngiadau ffafriol i danysgrifwyr gan gofio fod angen abwyd i athrawon Ysgolion Sul er mwyn iddynt gymell yr ifanc i brynu'r traethodau bychain rhad a sôn wrth eu ffrindiau amdanynt — gan eu canmol wrth gwrs.

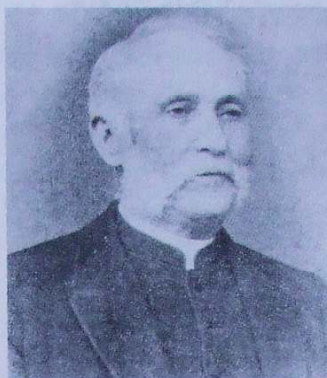
Ond sut hanesion a addaswyd o'r iaith fain? Fel poblogeiddiwr gwyddai yn dda am bwysigrwydd teitl a fachai sylw'r darlennydd cyffredin. Dyna un rheswm a fu y tu ôl i 'Damwain y Rheilffordd gerllaw Abergele'. Go brin fod neb bellach â llawer o ddiddordeb mewn stori a fu'n sail i lawer o erthyglau yn y wasg pan ddigwyddodd. Ond nid ymdrybaeddu mewn disgrifio'n felodramataidd a wnâi Levi. Rhaid oedd iddo ef dynnu gwers o'r gyflafan a ddenodd sylw gohebyddion yr oes. Atgoffa'r darlennydd fod fflamau uffern yn llawer mwy difrifol a damniol nag unrhyw dân arall a wneir. Dyna fyrdwn y traethawd a thrwy uniongyrchedd y disgrifio fe geir ergyd ddigamsyniol fod angen gweithio dros gadwedigaeth yr enaid.

O droi at draethawd arall, 'Ystori Pysgotwr' dyma ddarllen hanesyn sentimental a chwbl nodweddiadol o'r cyfnod am oferddyn yn cywiro'i ffordd wedi iddo fod yn gwrando ar blentyn bach yn pregethu. Pobl yn profi trôedigaeth yw hanes 'Yn Fy Lle I' hefyd ac yn arbennig felly trempyn a ddaw i glyw'r Efengyl. Y ddiod wedyn sydd dan yr ordd yn 'Cydydddyddan'. Prin fod amddiffyniad y tafarnwr mai cynnig dinas noddfa i sawl fforddolyn a wnâi ac nad oes

y lluniau yn hwb i'r gwerthiant. Bu mynd mawr ar 'Hen Ann Ddu a Dyn y Bibl' a 'Pa Le Wyt Ti?' sef addasiad o 'Where Art Thou?' gan D. L. Moody. Gwaith awdur a ddefnyddiwyd yn helaeth fu Thomas de Witt Talmage — poblogeiddiwr a phregethwr y bu cryn ddarllen ar ei ymadroddion bachog. Edrycher fel y cais Levi ddal synnwyr a chyfoesedd neges Talmage a hynny mewn Cymraeg rhywydd ei ddirnad o safbwynt y darlennydd:

Mae y telegraph yn mellteu newyddion da yr Efengyl . . . ydym yr ydym ar fin daiargryn foesol gyffredinol.

Yn ddiamau roedd mynd ar y traethodau bychain ac fel cyfryngau hwylus i gario cenadwria Cristnogol yr oeddynt yn ddefnyddiol a buddiol. Yn wir aeth Levi cyn belled â dychmygu gwasgaru'r tractau ledled y byd gan ei fod yn hollol argyhoeddedig fod angen lledaenu'r Efengyl. Ond beth bynnag am y ddelfryd, byr fu hoedl y traethawd fel cyfrwng. Cefnwyd ar y dull pregethwrol o geisio achubiaeth wrth i lawer chwilio am waredigaeth amgen rhwng cloriau nofel. Ychydig o wreiddioldeb a berthyn i gyhoeddiadau'r Gymdeithas Traethodau Crefyddol ac yn fynych iawn y mae'r ergyd cyn gliried â haul canol dydd ac mor eirias â sêl y dosbarth canol a'u deisyfiadau i godi uwchlaw eu hamgylchiadau. Ond i'r casglwr y mae i'r cyfrolau bychain eu pwysigrwydd. Perthyn iddynt weledigaeth ar deithi meddwl y mwyaf cythryblus o ganrifoedd ein gwlad.



Thomas Levi

ganddo fwriadau eraill o gwbl. Nid yw amddiffyniad Jones yn 'Nos Sadwrn y Gweithiwr' mai crwydro i'r dafarn i chwilio am gwmniaeth yw ei fwriad yn dal dŵr, a neges ddiwyro yn ei chondemniad o'r drygau a gynigir yn y ddau draethawd. Cywesgir dadleuon a glywyd droeon ar ffurf propaganda gan rybuddio'r darlennydd diniwed i beidio â rhoi clust i wamalrwydd ond i ddwys ystyried ffordd arall o fyw:

Cymhellwch y truan sydd yn gwro gyda chwi i'ch tŷ i dreulio dylanwad aelwyd bur a siriol a dylanwad teulu sobr, cariadus a duwiol.

O ddiddordeb pellach i'r casglwr yw diwyg y traethodau bychain. Yr oedd gofyn i'r awdur ddenu'r darlennydd a chofir fod



NADOLIG ANGEL.

Wedi ei roddi yn Cymraeg gan

T. L.



LLUNDAIN:

CYMEITHAS Y TRAETHODAU CREFYDDOL,
56, PATERNOSTER ROW; 65, ST. PAUL'S CHURCHYARD;
AND 164, PICCADILLY.

LIVERPOOL: SLATER ST. MANCHESTER: CORPORATION ST.