

i'w briodoli i ddeddfau yn gosod gorfodaeth ar y rhieni i fuchfrechu eu plant yn gynnar. Ymhellach ymlaen fe laciwyd yr elfen orfodol.

Y broblem sylfaenol a erys yw awduriaeth yr argrafflen. Mae cywirdeb y ffeithiau yn awgrymu y bu gan feddyg ran, beth bynnag, yn y gwaith drwodd a thro — ac yn enwedig gyda'r brawddegau sy'n cloi yr apêl ac yn rhoi'r cyfrifoldeb ar ysgwyddau'r unigolyn:

Chwi a wyddoch yr awrhon, am y rhagoriaeth sydd rheung dau fodd o impiad, ac y mae gennyh ryddid i ddeuwis . . .

A chyn gwneud yr apêl daer yna wrth ddibennu mae'r awdur wedi pwysleisio fod y salwch 'yn dra heintus', a thrwy hynny yn tanlinellu iechyd y cyhoedd. Roedd wedi sôn yn barod fod y 'Frechwen naturiol yn glefyd blin ac arswydus' i'r unigolyn. Meddai wedyn:

Ac yn y lle y byddo un yn glaf o'r clwyf, y mae holl drigolion y gymmdogaeth sydd heb gael y frechwen o'r blaen, mewn perygl o'i derbyn hi . . . (ac) na's gwna un dyn sydd yn prisio iechyd ei deulu ei hun, neu happuswydd ei Gymmodogion oddef i'r frechwen ddyfod i fewn i'w dy.

Roedd yr awdur yn sôn hefyd am beidio â 'gwrthwynebu derbyn clwyf oddiwrth anifail', a chroesawu 'Frech y Fuwch megis Brech fwyn, yr hon sydd feddyginiaeth yn hytrach na chlefyd'. Wedi cyflwyno'r achos yn deg mae'n cloi gydag arweiniad pendant:

Gall y Rhieni sydd yn ewyllysio cael impio eu plant a Brech y Fuwch, gael hynny'n ddigost, wrth ymofyn yn y meddygdy ym Mangor, ar ddydd Mawrth a dydd Gwener . . .

Sefydlwyd 'y meddygdy' — *The Dispensary* — rhagflaenydd hen Ysbyty Môn ac Arfon ym Mangor ym 1809 dan ofal Dr Mason a Mr T. Roberts, apothecari oedd ef mae'n bur sicr. Erbyn 1819 roedd 'Apothecari-Tŷ newydd' yno hefyd, sef Robert Pughe, ac yr oedd ef wedi ennill y diploma L.S.A. yn Llundain ym mis Mai 1817 ar ôl astudio yno yn Ysbyty Guy's a Sant Thomas. Ni fwriedir trafod yn fanwl hanes Robert Pughe oblegid fe wnaed hynny eisoes ar gyfer *Cylchgrawn y Llyfrgell Genedlaethol* mewn cyswllt arall. Fodd bynnag, mae amlinelliad byr o'i yrfa a'i gefndir yn angenrheidiol yma.

Ganwyd Dr Robert Pughe yn Llanfrothen, yn fab i'r Parch. Richard Pughe, rheithor y plwyf, ac yr oedd eglwys Beddgelert hefyd o dan ei ofal. Hyd y mae'n wybyddus yn Llanfrothen y magwyd ef, er y mae'n bosibl, o gofio safle gymdeithasol y teulu, iddo fynd am gyfnod i ysgol breswyl. Treuliodd ei yrfa broffesiynol fel meddyg ym Mangor ac yno y bu farw yn 42 mlwydd oed ar 14 Ebrill 1837. Nid oes dystiolaeth ei fod yn

ysgrifwr, ond mae'n rhesymol tybio fod bachgen a anwyd yn Llanfrothen ddwy ganrif yn ôl yn rhugl yn y Gymraeg.

Er i'r Parch. Richard Pughe gael y fraint o fynd i Goleg Iesu, Rhydychen, a graddio yno ym 1785, ac iddo wedyn ddal curadiaeth Llanegryn am chwarter canrif a mwy cyn symud i Lanfrothen, nid oes arwydd i brydferthwch yr arfordir nac ysblander Eryri ei symbylu i fod yn fardd a llenor. Pan fu farw, ar ôl tymor hir o nychdod, ar 15 Ionawr 1837 yn 75 mlwydd oed, dim ond un cyfraniad 'lleyeniddol' o'i eiddo oedd ar gael. Ymddangosodd nodyn byr yn dwyn y teitl — 'Ynghylch Bedydd Plant Bach' — yn *Y Gwylhedydd* ar 25 Mai 1825. Fel y disgwyliod roedd y rheithor o blaid trefniant arferol yr Eglwys. O sylwi ar ddyddiad ei ysgrif, onid yw'n bosibl fod

Richard Pughe yn teimlo fod bygythiad y frech wen a'i anrheithiau yn cryfhau ei ymresymiad dros fedyddio plantos yn gynnar? Mae'r 'awdur' wedi nodi mai cyfieithiad o'r Saesneg oedd ei ysgrif, ac y mae safon y trosiad yn arddangos fod ganddo wybodaeth ddigonol o'r Gymraeg.

* * *

Beth felly yw'r ddamcaniaeth am darddiad yr argrafflen dan sylw? Mae'n bur debygol mai'r Dr Robert Pughe a baratodd y ffeithiau meddygol — yn Saesneg yn eithaf sicr — ac yna fe'u trosglwyddodd i'w dad i'w cyfieithu. Mae'r pennawd neu'r cyfarchiad — 'Fy Nghyfeillion Anwyl' — yn nodweddiadol o annerch gw'r eglwysig. Enghraifft sydd yma o dad a mab yn cydweithio, ac nid oes fawr o

wahaniaeth pwy oedd y symbylydd yn y lle cyntaf. Anfonodd Charles Broster argrafflen i'r Ficerdy, oherwydd ar gefn y copi yma mae'r llofnod — 'The Rev^d Rich^d Pughe Llanfrothen' — yn ddilys. Erbyn hyn mae'r inc wedi pylu'n frown-goch.

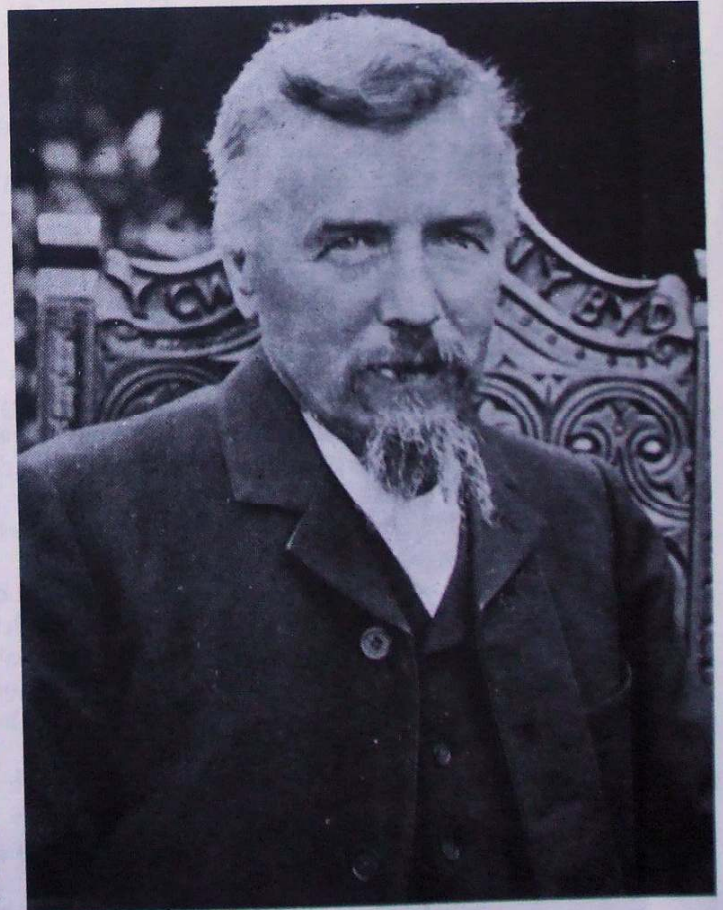
Bu'r pamffledyn yn llechu yn y llyfrgell yn Ynysfor, Llanfrothen, am gyfnod o dros ganrif a hanner. Roedd Jane, merch y Parch. Richard Pughe, a chwaer Dr Robert Pughe, wedi priodi Evan Jones, Ynysfor, a dyna'r esboniad am leoliad a lloches yr argrafflen hynod yma. Trwy haelioni a charedigrwydd Mr David Hughes, Llandudno, y dath yr argrafflen i'm dwylo, a mawr yw fy niolch iddo. Priodol hefyd yw cydnabod fy nyled i'r gyfrol *Newyn a Haint yng Nghymru* gan fy nghyfaill llengar y diweddar Glyn Penrhyn Jones.

HUW WALTERS yn cofio WATCYN WYN

Gan mlynedd a hanner yn ôl i fis Mawrth eleni y ganwyd Watkin Hezekiah Williams (Watcyn Wyn), ond odid yr enwocaf o feirdd dyffryn Aman yn ystod y bedwaredd ganrif ar bymtheg. Nid amhriodol felly fuasai gair o goffa amdano yng ngholofnau'r *Cusglwr*.

Gŵyr y cyfarwydd mai mab ydoedd i Hezekiah Williams, ryddynnwr o Gwm-garw Ganol, Brynaman, a'i fam Ann, neu 'Nansen Cwm-garw' fel yr adwaenid hi, yn un o ferched y Ddôl-gam, Cwmllynfell. Chwaer iddi gyda llaw oedd Sara'r Ddôl-gam, mam Ben Davies, a fu'n weinidog eglwys y Pant-teg, Ystalyfera — yntau'n gefndir i Watcyn Wyn ac yn un o'r 'Beirdd Newydd' bondigrybwyll a fu'n amlwg iawn ar lwyfannau eisteddfodol Cymru ar droad y ganrif. Ganwyd Watcyn pan oedd ei fam ar ymweliad â'i mam hithau yn y Ddôl-gam, digwyddiad a barodd i'r mab sôn fwy nag unwaith iddo gael ei eni pan nad oedd ei fam gartref.

Prin iawn oedd ei gyfleusterau addysg, ac fel yr rhelyw o'i gyfoedion bu'n rhaid iddo fynd i weithio'n ifanc i un o'r glofeydd lleol. Bywyd glöwr oedd yr unig alwedigaeth a oedd yn agored i drigolion dyffryn Aman, a meithrinwyd crytaid ifainc yn gynnar i feddwl am yrfa yn y lofa leol — ac 'roedd cyflogi plant yn beth cyffredin yng nglofeydd cymoedd y de yng nghanol y ganrif ddiwethaf. 'Roedd hyn wrth gwrs, yn fanteisiol i'r meistri glo a'r teuluodd mawrion fel ei gilydd. Gan mai ychydig o gyflog a delid i blant, manteisiai'r meistri ar y llafur rhad, ac 'roedd



Watcyn Wyn 1844-1905

y gyflog honno, boed yn fechan neu beidio, yn ychwanegiad derbyniol at gyllid wythnosol y teulu cyffredin. Ac wyth oed oedd Watcyn pan ddechreuodd weithio yn un o lofeydd Bryn-aman, a'i brif ddyletswydd yma oedd dal y golau i'w ewythr Owen a dorrai'r glo — a hynny am gyflog o bedair ceiniog y dydd. Yn ddiweddarach dechreuodd 'garto' yn yr un lofa,

sef cludo'r glo mewn car llusg i wyneb y pwll — gwaith caled a pheryglus i blentyn, fel y tystiodd Watcyn ei hun yn ei *Adgofion*.

Yr oedd nifer o lowyr Pwll y Gwter ym Brynaman wedi dod dan ddylanwad Diwygiad 1859, ac yn ystod y cyfnod hwn y dechreuwyd cynnal cyfarfodydd crefyddol a chyrrdau gweddi ar waedol y pwll ar ddydd Llun cynta'r mis. Yn y man