

DAETH enw tref Pont-y-pŵl yng Ngwent yn gyfystyr â phopeth a luniwyd i'w siapanio o ganol y 18fed ganrif ymlaen ac, yn wir, fe haeddai'r enw gan mai yno y perffeihiwyd y grefft o osod argaen o lacr ar nwyddau alcan.

Sefydlwyd gwaith haearn y nhueddau Pont-y-pŵl ar lan Afon Lwyd neu Torfaen fel y'i gelwid mor gynnar â 1425. Yr oedd y fro yn gyfoethog mewn mwyn haearn a digon o goed i'w troi'n olog ar y bryniau ac yn y dyffrynnoedd cyfagos. Gyrrid peiriannau'r gweithfeydd gan ddŵr Afon Lwyd.

Bu amryw o deuluoedd yn berchen ar y gweithfeydd yn ystod y 15fed a'r 16eg ganrif ond yn nyddiau teulu Hanbury, yn ystod y 17eg ganrif, y gwelwyd galw am nwyddau a siapanwyd a throi rhan o broses ddiwydiannol ei naw yn un a gyfrannodd at grefftwaith ac addurn yn y cartref.

Buddiol fydd taflu golwg ar y gelfyddyd o siapanio cyn olrhain hanes ei thwf a'i datblygiad ym Mhont-y-pŵl. Fel yr awgryma'r enw, yn y Dwyrain Pell y tarddodd y gelfyddyd a'r Tseineaid a berffeithiodd y prosesau cyntaf ar eu dodrefn cyn i'r Siapaniaid fabwysiadu'r arfer a'i berffeithio ymhellach.

Gorchuddient ddarnau dodrefn â haenen o lacr coch neu ddu a gymysgwyd o sudd y planhigyn Sumach. Wedi i'r lacr galedu, addurnid ef â phaentiadau goreuraid.

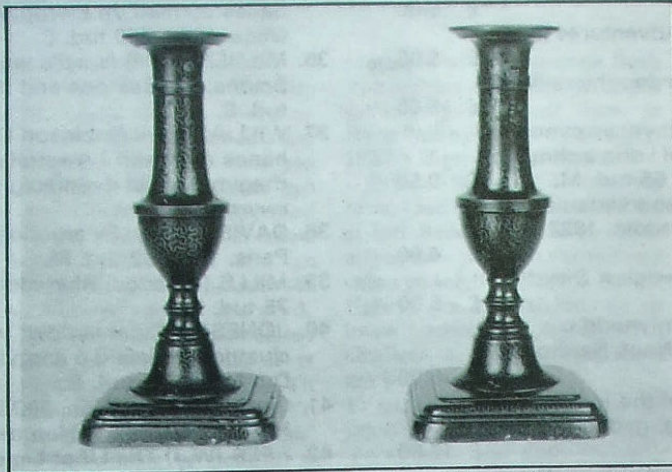
Gyda'r cynnydd mewn masnach â'r Dwyrain trwy gwmnïau megis y Dutch East India Company yn ystod y 17eg ganrif gwelwyd mewnforio te a llysiau o'r Dwyrain Pell i'r Iseldiroedd mewn cistiau a chabinetiau a addurnwyd yn y fath fodd. Yn ystod y cyfnod hwn yr oedd argaenu'n boblogaidd gyda'r *marquetry* a'r *parquetry* a nodweddi'r cyfnod wedi disodli addurn gosod a cherfio yng nghanolfannau ffasiwn gwledydd gorllewin Ewrop.

Wrth reswm, yn ystod ail hanner y 17eg ganrif yr oedd cysylltiad agos iawn rhwng gwledydd Prydain a'r Iseldiroedd. Yno y cafodd y tywysog a ddaeth yn Siarl II loches a nawdd adeg blynyddoedd y Werinlywodraeth, a phan adferwyd brehiniaeth Prydain yn 1660 daeth ef a'i lys â lluo o syniadau o'r Iseldiroedd i ddylanwadu ar ffasiynau Prydain. Wedi moelni cyfnod Cromwell daeth yr adwaith a ddisgwyliid yn ffurf ffasiynau, lliwiau a dulliau dwyreiniol gyda lacr yn amlwg yn eu plith.

EID Â llawer o ddarnau dodrefn o'r Iseldiroedd a Ffrainc i Siapan i'w haddurno a

SIAPAN – ym MHONT-Y-PŴL

TREFOR ALUN DAVIES a hen gelfyddyd



Pâr o ganwyllbrenni siapan Pont-y-pŵl ac addurn cragen crwban arnynt.

chyflogwyd nifer o arlunwyr o'r Dwyrain i addysgu'r Ewropeaid yn nhrefi'r Iseldiroedd a Ffrainc. Gwelodd crefftwy'r Prydain berygl i'w masnach a chyflogwyd crefftwy'r a gwyddonwyr i berffeithio dull Prydeinig o lacr neu siapan. Lluniwyd hwn o shelac neu wirod gwin; nid oedd mor barhaol ag un y dwyrain ac nid oedd arno'r sglein a geid ar nwyddau'r dwyrain ond bu'n boblogaidd am flynyddoedd ac yn llwyddiant masnachol.

Parhaodd y ffasiwn drwy gydol gweddill y 17eg ganrif gyda lluo o gabinetiau, byrddau te, cistiau, blychau a chadeiriau wedi'i siapanio yn cael eu llunio gan brif grefftwy'r Prydain. Bu'n boblogaidd yn ystod teyrnasiad y Frenhines Anne yn ogystal cyn ei ddisodli gan ffasiynau Almaenaidd am gyfnod ac ennill ei blwyf drachefn yn yr ail chwiw ddwyreiniol a ddaeth dros ffasiwn ym Mhrydain o tua 1740 i tua 1760.

Daeth yr ystafell Tseineaid i fri bryd hyn gyda chynllunwyr amlwg megis Thomas Chippendale yn awyddus i gyflwyno lliwiau'r dwyrain i dai bonedd a dosbarthiadau canol Prydain.

Yn ystod blynyddoedd chwarter canrif cyntaf y 18fed ganrif bu teulu Hanbury wrthi'n perffeithio'r prosesau llunio alcan ym Mhont-y-pŵl. Hanai'r teulu o swydd Gaerwrangon ond daethant yn amlwg yn yr ardal hon ar gyfrif eu masnach a'u diwydiant.

Dysgwyd llawer yn y ffowndri a feddent yn Nhyndyrn lle canolbwyntid ar wneud gwifrau; defnyddiwyd mwyn haearn o ansawdd uchel o ardal Blaenafon yn ystod dechrau'r 18fed ganrif a chan arbrofi â golosg, côc a glo i danio'r ffrwneisi.

Erbyn 1697 honnid fod John Hanbury yn cynhyrchu y plât

alcan du "llyfnaf, teneuaf a rhataf" yn y wlad. Nid oedd yn rhad ei ansawdd a gwelwyd ei fod yn berffaith at gynnal arbrofion i'w argaenu â haenen o fetel er mwyn ei gadw.

Tyfodd Pont-y-pŵl yn ganolfan fwyaf cynhyrchu alcan Ewrop yn ystod hanner cyntaf y 18fed ganrif ac yn ystod y cyfnod hwn y dyfeisiwyd ac y perffeithiwyd "y gywraint gelfyddyd o siapanio".

BU RHAI o'r gwareiddiadau cynnar megis y Rhufeiniaid yn arbrofi gyda dulliau o osod haenen ar fetel i'w gadw rhag rhydu ond methiant fu pob ymdrech hyd y 1720au ac ym Mhont-y-pŵl y bu'r llwyddiant. Yno, addaswyd y ffasiwn a fabwysiedid o addurno dodrefn i argaenu darnau llai a phobi'r siapan neu'r lacr nes ei fod yn glynu'n dynn wrth y darn.

Ar y plât alcan gwych ei ansawdd a gynhyrchai Hanbury yr arbrofodd Thomas Allgood a'i fab Edward. Crynwr o swydd Northampton oedd Thomas a symudodd i Gymru oherwyd yr erlid a fu ar ei grefydd yn ei sir enedigol. Yr oedd yn dechnegydd gwych ac enillodd barch teulu Hanbury ar gyfrif ei fedr a'i wybodaeth.

Perffeithiodd dair agwedd ar y gelfyddyd lle methodd pawb arall hyd yn hyn. Pennodd ansawdd y gymysgedd o wirod a 'sal ammoniac' a ddefnyddid i lanhau'r platiau – elfen holl bwysig yn y broses. Pennodd pa mor boeth y dylai'r ffrwneisi fod cyn glynu'r gymysgedd siapan yn barhaol ar y platiau a chael mai 300-350 gradd canradd oedd yn angenrheidiol.

Yn bwysicaf oll, creodd y fformiwla am ansawdd y siapan, sef cymysgedd o olew had llin, umber, plwm monoxide a thyrrps ynghyd â dail arian a droai'n aur wrth eu pobi i'r graddfeydd

uchel ym mhoptai Pont-y-pŵl. Llwyddodd teulu Allgood lle methodd pawb arall ac uno'r prosesau ac ennill eu plwyf fel masnachwyr annibynnol a ddiwallodd anghenion y ffasiwn ddwyreiniol o tua 1720 hyd ganol y 19eg ganrif.

Lluniwyd nifer o nwyddau cain yng ngweithdai'r teulu yn y cyfnod cynnar, yn hambyrddau, blychau baco, canwyllbrennau, potiau coffi ac ati mewn gefail fechan yn Nhrosant, Pont-y-pŵl. Profodd y nwyddau mor boblogaidd nes lledu'r fasnach yn sylwedol a buan y gwelwyd penodi asiantwyr i werthu'r nwyddau yng Nghaerloyw, Llundain a Bryste.

Camp ychwanegol a berffeithiwyd oedd pobi lluniau rhai o arlunwyr gorau'r cyfnod ar y gwaith siapan a chyflogwyd siapanwyr o arlunwyr medrus megis John Stockham a Benjamin Barker i ddwyn y gwaith i ben. Gwelwyd gwaith rhai o arlunwyr gorau'r 18fed ganrif ar siapan Pont-y-pŵl yn ffurf tirluniau, arbeisiau, anifeiliaid a blodau ac amryw bynciau eraill.

WEDI marw Edward Allgood yn Ionawr 1763 bu cweryl rhwng y meibion, Edward a John, ynglŷn â phwy oeddifod yn gyfrifol am y gwaith. Bu'n achlysur chwerw ac fe symudodd Thomas ac Edward, plant Edward ieuaf, i Frynbuga, saith milltir i ffwrdd a sefydlu gwaith newydd yno. Parhaodd y cweryla am flynyddoedd er y bu'r cystadlu ffyrnig rhwng dwy elfen y teulu yn fodd i hybu'r fasnach.

Prynai'r ddwy garfan eu halcan o ffowndri Hanbury gan gadw safon uchel y deunydd crai. Anodd yn aml ydyw gwahaniaethu rhwng cynnyrch y ddwy ffatri gan i amryw o weithwyr Pont-y-pŵl symud i Frynbuga. Gelwid y cyfan yn 'nwyddau siapan Pont-y-pŵl' gan gynnwys y deunydd salach a gynhyrwyd yn Birmingham, Wolverhampton a rhannau eraill o ganolbarth Lloegr yn nes ymlaen.

Yn fras, gellir priodoli i waith Pont-y-pŵl ei hun ffurf syml gyda farnais ac arno sglein uchel ac addurn prin. Y prif liwiau oedd ysgarlad dwfn, weithiau las golau a du ac weithiau cragen crwban. Y prif nwyddau oedd tegellau, wrniau te, blychau te, potiau coffi, lampau, hambyrddau, blychau snisin a blychau gwisgo.

Ym Frynbuga, defnyddid farnais teneuach ac yr oedd coch yn lliw poblogaidd yno. Eto, defnyddid yno'n ogystal liwiau du, ysgarlad, ac addurn cragen crwban. O bryd i'w gilydd gwelid y geiriau *JAPAN'D* by *PYRKE of USK, MON* ar waith Brynbuga.